



**Stichting RKD - Nederlands Instituut voor Kunstgeschiedenis**

**JAARVERSLAG 2018**

Den Haag, 22 maart 2019

## INHOUDSOPGAVE

### JAARVERSLAG 2018 Stichting RKD - Nederlands Instituut voor Kunstgeschiedenis

Bestuursverslag	2
Verslag van de Raad van Toezicht	34

### JAARREKENING 2018

Balans	38
Exploitatierekening	39

#### Toelichtingen

Grondslagen van waardering en resultaatbepaling	41
Toelichting op de balans	43
Toelichting op de exploitatierekening	47

### OVERIGE GEGEVENS

Controleverklaring	53
--------------------	----

### BIJLAGEN

Prestatieverantwoording t.b.v. Ministerie van OCW
Aanvullend overzicht inzake model t.b.v. Ministerie van OCW

## BESTUURSVERSLAG

### INLEIDING

Als een van de belangrijkste kunsthistorische kenniscentra ter wereld maakt de Stichting RKD – Nederlands Instituut voor Kunstgeschiedenis (RKD) kennis en informatie over kunst van de Nederlanden in internationale context wereldwijd toegankelijk voor musea, wetenschap en publiek. Ook in 2018 is ons instituut voor velen een betrouwbare samenwerkingspartner gebleken. De kwaliteit van onze diensten en activiteiten laat zich kenmerken door de samenhang tussen onze (onderzoeks-)programma's en activiteiten, door onze digitale en analoge dienstverlening, en door de intensiteit en kwaliteit van onze samenwerkingsverbanden.

Het RKD is de laatste jaren volop in beweging. Als ondernemend kennisinstituut willen wij onze erfgoedfunctie verder uitbouwen en betekenis geven en onze positie in het wereldwijde kunsthistorische netwerk verstevigen. Samenwerking met partners binnen en buiten Nederland is en blijft daarvoor essentieel. Het afgelopen jaar 2018 was het tweede jaar van de cultuurplanperiode 2017-2020. Ons instituut heeft verder vormgegeven aan het *Activiteitenprogramma 2017-2021*, zoals in *Door kennis meer waarde* geformuleerd. Onze strategische doelstellingen zijn:

1. de transitie van fysieke naar digitale collectie-ontsluiting en de daarmee samenhangende digitale acquisitie, beschikbaarstelling en duurzame opslag; Ten aanzien van de digitale dienstverlening zijn digitale duurzaamheid, kwaliteit van informatie (metadata), interactiviteit, gebruikersvriendelijkheid en eigentijdse vormgeving van het grootste belang.
2. uitbreiding van de kennisnetwerk- en platformfunctie voor de doelgroepen;
3. verbetering van het fysiek beheer en behoud van de collecties, met bijzondere aandacht voor veiligheidszorg en preventieve conservering.

Om bovenstaande ambities te kunnen verwezenlijken vindt het RKD aansluiting bij verschillende agenda's, zoals Perspectief, de landelijke onderzoeksagenda Kunstgeschiedenis en de *Digitale Agenda*. In *Door kennis meer waarde* is de visie neergelegd dat het RKD onder meer een plek midden in de samenleving ambieert en zich als een ondernemend kennis- en onderzoeksinstituut positioneert door in museale en universitaire onderzoeksprogramma's te participeren, publicaties en tentoonstellingen te verzorgen en de digitale infrastructuur en algehele toegankelijkheid betreffende de kunsten van de Nederlanden te bevorderen.

Het RKD (en haar partners) hebben in 2018 hard gewerkt aan het verbreden, verdiepen en het delen van kennis en informatie over de kunsten van de Nederlanden in internationale context. Samenvattend kan worden gesteld dat in 2018 goede resultaten zijn geboekt, zeker m.b.t. de verrijking en valorisatie van (digitale) collecties, de ontwikkeling van de digitale infrastructuur en de organisatie van collectie-, tentoonstellings-, onderzoeks- en opleidingsprojecten en -activiteiten. Zo is het digitale bereik via [www.rkd.nl](http://www.rkd.nl), in de laatste vier jaar explosief gestegen naar ruim 1,7 miljoen bezoeken in 2018 per jaar, oftewel gemiddeld 4725 bezoekers per dag. Tegelijkertijd blijven de (duurzame) betaalbaarheid en het verdienvermogen punten van aandacht.

### **UNIEKE RIJKSCOLLECTIE, UNIEKE POSITIE**

Op basis van de schenkingen van Cornelis Hofstede de Groot, Eltjo van Beresteyn en Frits Lugt heeft de instelling in de loop van bijna 90 jaar – in nauwe samenwerking met en ondersteuning door talrijke partners en particulieren – een imposante collectie opgebouwd. Vijftien kilometer aan beelddocumentatie, boeken, veiling- en tentoonstellingscatalogi, originele prenten en tekeningen, en aan archieven van kunstenaars, kunsthandelaren, veilinghuizen, galleries, kunsthistorici, verzamelaars, kunstcritici en vormgevers is er inmiddels verzameld – en deze collectie wordt voortdurend uitgebreid met bijzondere objecten, onmisbaar voor de kunstgeschiedenis en het kunsthistorisch onderzoek.

Daarbij heeft het RKD in de verschillende domeinen en velden een meer onafhankelijke en tegelijkertijd samenbindende positie. Het RKD staat, als ‘ondersteunend instituut met een museale taak’, middenin de driehoek van musea, universiteiten en publiek. Binnen deze driehoek verrichten wij onderzoek en leveren en ontvangen wij kennis en informatie. Het RKD is dan ook complementair aan zijn doelgroepen:

1. *vertegenwoordigers uit de kunst- en cultuursector*: musea, universiteiten en kennisinstututen;
2. *vertegenwoordigers uit de kunst- en cultuursector*: kunsthandel en veilingwezen;
3. *cultuurdragers*, waaronder particuliere verzamelaars;
4. *studenten* (vooral de geesteswetenschappen en het kunstonderwijs);
5. een breder, *in kunst en cultuur geïnteresseerd publiek*, op zoek naar verdieping.



### **SCHATTEN VAN HET RKD**

Zonder Vrienden vaart niemand wel, ook het RKD niet. In 2018 vierden wij het 25-jarig jubileum van de Stichting Cornelis Hofstede de Groot/Vrienden van het RKD, die is uitgegroeid tot een uitgebreide vriendengroep en met toewijding activiteiten van en aanwinsten voor het RKD mogelijk maakt. Ter gelegenheid van dit jubileum publiceerden de Vrienden en het RKD gezamenlijk een bijzondere uitgave over onze bijzondere collectie.

In *Schatten van het RKD* kan slechts een kleine selectie van de enorme rijkdom van de collectie van het RKD worden getoond. Opgetekend door auteurs aan wiens zorg en aandacht de objecten zijn toevertrouwd of die de collecties van het RKD goed kennen, vertelt ieder object – van brief tot foto, van boek tot tekening, van bril tot doos – een uniek kunsthistorisch verhaal dat het waard is doorverteld te worden.

Museumtijdschrift: *‘Zeg eens eerlijk, gaat uw hart sneller kloppen als u aan een archief denkt? Nee? Dat is misschien toch jammer, blijkt wel uit de sappige verhalen die worden opgedist in de bundel Schatten van het RKD.’*

### RKD ON THE MOVE

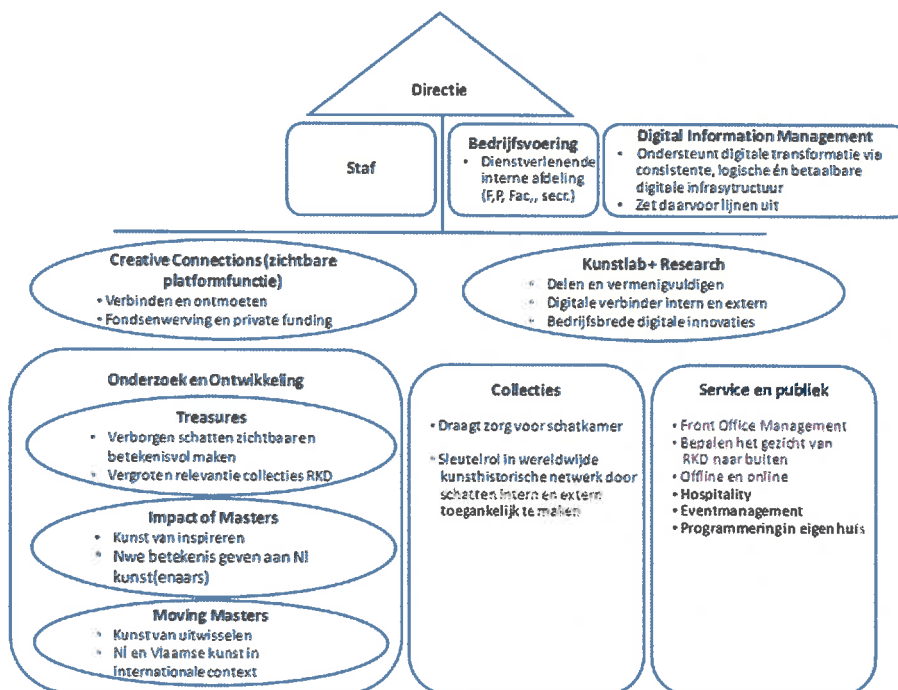
Razendsnelle technologische ontwikkelingen, die existentiële vragen opwerpen voor de organisatie, gecombineerd met een toenemende publieke belangstelling voor kunst en cultuur; het zijn slechts enkele externe ontwikkelingen die voor het RKD urgentie creëren om zich aan te passen. In 2017 is als aanloop naar de met ingang van 1 januari 2018 geïmplementeerde reorganisatie, de ambitie van het RKD in de komende jaren verwoord, aangevuld met de daarvoor noodzakelijke aanpassingen in de organisatie.

#### Collectieve ambitie

- Continuïteit van RKD versterken door positionering als leidend kennisinstituut in wereldwijde kunsthistorische netwerk – knooppunt;
- Uitbouw erfgoedfunctie – analoog en digitaal; goed ontsloten;
- Inspirerende programma's – erfgoed betekenisvol houden en maken;
- Samenwerken met partners wereldwijd (co-creatie, coproductie);
- Cultureel ondernemerschap.

Om deze ambitie te kunnen verwezenlijken hebben we vanaf januari 2018 de inrichting en werkwijze van onze organisatie ingrijpend veranderd en is een start gemaakt met programmatisch werken. In de nieuwe organisatie werken in principe alle onderdelen met elkaar samen om de missie en de opgaven te kunnen realiseren.

### Missie en visie



Gedurende het jaar is aan de hand van een *Transitie- en veranderagenda* gestuurd op het daadwerkelijk 'anders werken'. Over de voortgang werd intern gesproken in personeelsbijeenkomsten, projectteam(s) en nieuwsbrieven. Externe partijen werden gevraagd de eigen ervaringen met verandering te delen in zogenaamde inspiratiebijeenkomsten.

### Programmatisch werken

Om het RKD als een ondernemend, internationaal, wetenschappelijk kennisinstituut te kunnen positioneren is in 2018 gestart met programmatisch werken. De volgende vijf programma's zijn bedoeld om de toegevoegde waarde van RKD voor musea, universiteiten, publieksgroepen en samenleving binnen en buiten Nederland, verder te versterken.

KUNSTLAB	<i>De kunst van delen en vermenigvuldigen</i>
CREATIVE CONNECTIONS	<i>De kunst van verbinden en ontmoeten</i>
MOVING MASTERS	<i>De kunst van uitwisselen</i>
IMPACT OF MASTERS	<i>De kunst van inspireren</i>
TREASURES	<i>De kunst van verrijken</i>

*Treasures*, *Moving Masters* en *Impact of Masters* richten zich op (de presentatie van) onderzoek, *Kunstlab* is ingericht voor digitale innovatie. Het RKD beoogt hiermee de digitale verbinder van musea, onderzoekinstellingen, professionals en liefhebbers voor het delen van de kunst van de Nederlanden te zijn. Met *Creative Connections* wil het RKD een gastvrij en bruisend 'Huis voor de (Nederlandse) Kunstgeschiedenis' bewerkstelligen.

### EEN NIEUW 'HUIS VOOR DE KUNSTGESCHIEDENIS'

In het bestuursverslag van 2017 is verwezen naar de mogelijkheid van het realiseren van nieuwe huisvesting in het oude Rijksarchief aan Bleijenburg 7 in het Museumkwartier van Den Haag.





Het RKD werkt hiervoor nauw samen met het Rijksvastgoedbedrijf (RVB) en het ministerie van OCW. Werd het pand in 2017 gesignaleerd, in 2018 is gewerkt aan een haalbaarheidsstudie door het RVB. De conclusies van deze studie worden in voorjaar 2019 verwacht.



De focus in deze haalbaarheidsstudie ligt op het vinden van voldoende ruimte voor publieksactiviteiten en collectie(s), op klimatologische randvoorwaarden en op de kosten van het gebruiksklaar maken van het pand voor het RKD. Daarnaast is in 2018 het gesprek gestart met de huidige gebruiker van het pand (Tweede Kamer). Dit gesprek verloopt tot op heden op positieve en constructieve wijze, waarbij door het RKD wordt ingezet op het maken van formele afspraken.

#### EEN NIEUW 'DIGITAAL HUIS VOOR DE KUNSTGESCHIEDENIS'

Wij beschouwen digitale dienstverlening digitale duurzaamheid, kwaliteit van informatie (metadata), interactiviteit en gebruikersvriendelijkheid van het grootste belang. In aansluiting met de *Digitale Agenda* en de ontwikkelingen met betrekking tot het semantische web om 'ongelijke' kunsthistorische data en informatie doorzoek- en vindbaar te maken, werkt het RKD voor het gehele kennisdomein aan de ontwikkeling van digitale collecties. Met deze inspanning zorgt het RKD ervoor dat belangrijke facetten voor het kunsthistorisch onderzoek naar Nederlandse beeldende kunst worden vastgelegd en aan elkaar verbonden zijn.

De digitaliseringsdoelstelling van het RKD voor de periode 2017-2020 heeft in 2018 de volle aandacht gehad. Er zijn grote vorderingen gemaakt, niet alleen in praktische zin, ook beleidsmatig heeft het RKD haar visie verder aangescherpt als het gaat om haar rol en ambities in het digitale domein.



Om het gebruik van data te bevorderen werkt het RKD nauw samen met Netwerk Digitaal Erfgoed (NDE) en haar digitale, meerjarenstrategie. Dit betekent vooral het werken aan linked open data en het zorgdragen voor een digitale infrastructuur, die dit faciliteert. Daarnaast werkt het RKD aan een eigen (kunsthistorische) onderzoeksomgeving, RKD *Research* geheten, waarmee gebruikers laagdrempelig worden ondersteund en gestimuleerd bij het verzamelen, analyseren, ordenen, onderzoeken, delen en publiceren van onderzoek. Daarnaast is het RKD als kunsthistorisch knooppunt ('hub') de bewaker van diverse standaarden, die noodzakelijk zijn voor de vergelijkbaarheid en uitwisselbaarheid van data. In 2018 is in dat licht meegewerkt in de termenwerkgroep van NDE.

Om bovenstaande richting te kunnen faciliteren is het *RKD Informatieplan* in 2018 ter hand genomen en doorontwikkeld. Onderdeel van deze ontwikkeling is het vaststellen van de doelarchitectuur en van een scala aan standaarden. Onze doelarchitectuur sluit aan bij de ambities van NDE en de richtlijnen van de DERA (Digitale Erfgoed Referentie Architectuur). Niet alleen faciliteert deze architectuur de gekozen richting voor het beoogde onderzoeksplatform, het vormt ook de basis voor duurzame (internationale) samenwerkingsprojecten, zoals bv. *Van Gogh Worldwide*. Het RKD is gevraagd om bij de lancering van de DERA in oktober 2018 *Van Gogh Worldwide* als voorbeeldproject te presenteren.

#### **Doelarchitectuur, standaarden en operationele informatievoorziening**

De doelarchitectuur is opgebouwd uit drie lagen – Publicatie, Optimalisatie en Beheer –, zodat de RKD-infrastructuur in principe kan aansluiten bij infrastructuren van partners, mits gebruik gemaakt wordt van breed geaccepteerde standaarden. Hierdoor krijgt de informatievoorziening van het RKD een open karakter. Vervolgens is het van belang om dit open karakter goed aan te laten aansluiten bij vigerende wet- en regelgeving, die volledig vrije uitwisseling van data niet toestaat (o.m. privacywetgeving en intellectueel eigendom). In 2018 heeft RKD grote stappen gemaakt om hieraan te blijven voldoen. Naast beleids- en planvorming is in 2018 gewerkt aan stroomlijning van processen (incident-, change- database- en financieel management). Mede deze stroomlijning vormt voor het RKD de basis voor een kosteneffectieve informatievoorziening, waarbij steeds een afweging tussen 'make or buy' wordt gemaakt.

#### **PROGRAMMA: KUNSTLAB**

Dit programma richt zich op de kunst van het digitaal delen en vermenigvuldigen van kunsthistorische kennis en informatie. Het RKD is de digitale verbinder van musea, onderzoeksinstellingen, professionals en liefhebbers voor het delen van de kunst van de Nederlanden. Het jaar 2018 stond in het teken van afronden van de voorbereidende fase en de start van Fase 1 van *RKD Research*. Er is hard gewerkt aan het leggen van een stevige basis voor het beoogde nieuwe 'Digitale huis voor de Kunstgeschiedenis':

#### **RKD Boxes**

De medio 2017 gestarte Europese aanbesteding werd begin april 2018 afgerond. Leverancier Picturae kwam als beste aanbieder uit dit selectietraject naar voren. Op 12 juni 2018 vond de kick-off voor dit traject plaats, waarna eind juni de eerste 'groene' dozen (in een nieuw blauw zuurvrij jasje) naar Picturae werden getransporteerd: in augustus waren de eerste 100.000 scans een feit. In de tweede helft van 2018 ontwikkelde Picturae een lopende-band-toepassing, die er voor zorgt dat de snelheid van digitaliseren kan worden opgeschroefd van 150-200 naar 1500 objecten per uur.



### Marktonderzoek

KunstLAB heeft het eerste kwartaal 2018 externe deskundigheid ingehuurd voor het uitvoeren van een marktonderzoek. Dit marktonderzoek gaf een verbeterd beeld van de doelgroepen van het RKD voor wat betreft verwachtingen, werkzaamheden etc. Het RKD wil op basis van dit inzicht de (digitale) dienstverlening verder verbeteren en toespitsen.

### RKD Viewer

De beelddocumentatie wordt na digitaliseren niet teruggeplaatst in de studiezaal. Deze belangwekkende kunsthistorische informatie is nu via de speciaal ontwikkelde RKD Viewer te raadplegen. Deze viewer, een tijdelijke tool als opmaat voor *RKD Research*, is ingericht op het zoeken en vinden van beeldmateriaal, vergelijkbaar met de huidige analoge werkwijze. Daarnaast ondersteunt de viewer het kunnen vergelijken van afbeeldingen.

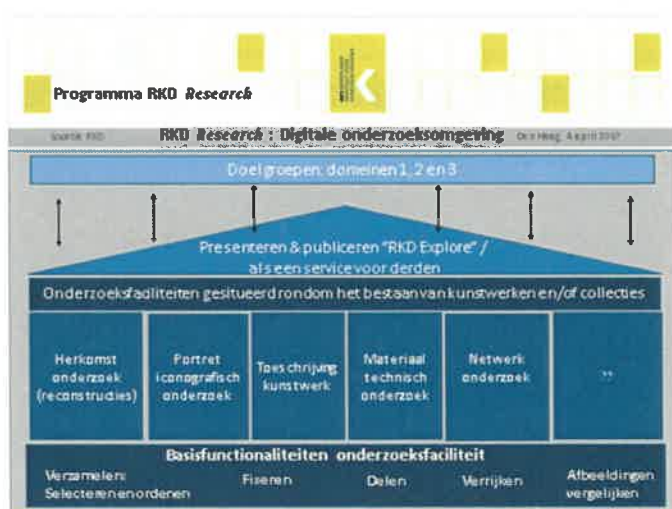


### RKD Research

Met het oog op de beoogde transitie van fysieke naar digitale collectie-ontsluiting en de uitbreiding van onze kennisnetwerk- en platformfunctie ontwikkelen wij een nieuw digitaal, kunsthistorisch onderzoeksplatform, waarop ook de, door het RKD beheerde, belangrijkste én omvangrijkste beelddocumentaties van de kunst der Nederlanden ter wereld een plaats krijgt. Musea, wetenschap en publiek krijgen op deze wijze toegang tot miljoenen afbeeldingen en metadata. *RKD Research* wordt mede mogelijk gemaakt door een krediet van het Toekomstfonds Onderzoeksinfrastructuur (TOF) van de Rijksdienst voor Ondernemend Nederland (RVO). Het RKD is het eerste geesteswetenschappelijk kennisinstituut dat een dergelijk krediet is toegekend. *RKD Research* gaat een digitale onderzoeksomgeving bieden voor museale, universitaire en professionele onderzoekers en instituten die kunsthistorisch onderzoek verrichten. Het platform faciliteert 24/7 het verzamelen (selecteren, ordenen en bevragen), vergelijken, verrijken, becommentariëren, onderzoeken, visualiseren, en het delen van onderzoeksresultaten, tot het valoriseren en publiceren hiervan. *RKD Research* bevordert: een verbrede toegang tot kunst van de Nederlanden in internationale context; efficiënt en effectief kunsthistorisch onderzoek, en de (inter-) nationale positie van het kunstwetenschappelijke domein als betekenis gevende, geesteswetenschappelijke discipline.

Het RKD beoogt hiermee door te groeien tot een internationaal opererende netwerkorganisatie, die kunsthistorisch en geesteswetenschappelijk onderzoek faciliteert. Daarnaast wordt de doelmatigheid van onze publieksfunctie verhoogd en biedt RKD Research op termijn ook de mogelijkheid om nieuwe activiteiten en producten te ontwikkelen, waaronder (afgeleide platformen voor) digitale publicatie.

In praktische zin heeft het RKD in 2018 met de ontwikkeling van RKD *Research* fikse stappen gezet richting deze nieuwe onderzoeksomgeving. RKD *Research* kent twee pijlers. Ten eerste de digitalisering van de gehele beeldcollectie, die tot voor kort analoog te raadplegen was via de befaamde ‘groene dozen’. Daarnaast bestaat RKD *Research* uit het ontwikkelen van een onderzoeksomgeving, die mede tot stand komt in interactie met en door kennis en ervaringen van de huidige (in- en externe) gebruikersgroepen (marktonderzoek).



Parallel aan de ontwikkeling van de RKD *Viewer* stond de tweede helft van 2018 in het teken van het thematisch uitwerken van Programma's van Eisen voor RKD *Research* en het inrichten van een drietal bijbehorende gebruikersgroepen: (1) Zoeken en vinden; (2) Digitale onderzoeksomgeving, en (3) Dienstverlening en abonnementen. Het laatste kwartaal van 2018 stond in het teken van het formuleren van 'leidende principes' voor de ontwikkeling van RKD *Research*.

#### PROGRAMMA: CREATIVE CONNECTIONS

##### Samenwerking: Musea

Ook in 2018 werkte het RKD als toegankelijk en ondernemend kennis- en onderzoekscentrum samen met een groot aantal nationale en internationale partners, waaronder de Museumvereniging (Kring Rijksmusea), grotere en kleinere musea en erfgoedinstellingen (het Mauritshuis, het Rijksmuseum, het Gemeentemuseum Den Haag, het Frans Hals Museum). Het RKD heeft meer structurele samenwerkingsverbanden met onder andere de Fondation Custodia (Parijs), het Rubenianum (Antwerpen), het Van Gogh Museum, het Kröller Müller Museum en met grotere en kleine (particuliere) stichtingen, waaronder CODART en ESNA. In 2018 zijn activiteiten gerealiseerd met partners als:

##### **Stichting CODART – International Network of curators of Dutch and Flemish Art**

CODART en RKD zijn strategische partners. Samen met CODART werkt het RKD aan het zichtbaarder en toegankelijker maken van het internationaal verspreide Nederlandse erfgoed van vóór 1900. Op basis van een omvangrijke financiële en materiële ondersteuning door het RKD kan CODART sinds

2009 onder meer een internationaal congres en enkele focus-meetings organiseren, een online nieuwsdienst onderhouden en een ledenadministratie voeren.

CODART telde in 2018 561 leden en 73 geassocieerde leden. Deze zijn afkomstig uit 41 landen. In 2018 organiseerde CODART voor het gedeelde netwerk met het RKD de volgende activiteiten: een internationaal congres, CODART XXI, in Brugge (137 bezoekers) en twee focusbijeenkomsten (129 bezoekers). Daarnaast verzorgde zij een *online* nieuwsdienst via [www.codart.nl](http://www.codart.nl) (247 notifications voor 3.269 abonnees News).

#### ***European Society for Nineteenth-Century Art (ESNA)***

ESNA is het enige Europese netwerk van conservatoren en onderzoekers van kunst uit de periode ca. 1800-1920. Samen met het RKD streeft ESNA ernaar dit kennisdomein toegankelijker te maken voor musea, wetenschap én publiek. ESNA heeft ruim 100 leden in zo'n 25 musea in circa 10 landen. In 2018 ondersteunde het RKD verschillende activiteiten van ESNA. Met ESNA is de structurele samenwerking geformaliseerd en uitgebreid in de vorm van een meerjarige samenwerkingsovereenkomst.

#### ***Onderzoeksinstituut Rubenianum***

Sinds 2013 werken het Rubenianum (Antwerpen) en het RKD structureel samen op basis van een samenwerkingsovereenkomst. Het Rubenianum maakt gebruik van digitale infrastructuur van het RKD. Op deze wijze wordt de digitale collectie aan Vlaamse kunst van de 16<sup>de</sup> en 17<sup>de</sup> eeuw dagelijks vrijrijkt en voor het publiek toegankelijk gemaakt.

#### ***Vereniging Nederlandse Kunsthistorici (VNK)***

De VNK, opgericht in 1939, telt meer dan 1.000 leden en biedt kunst- en architectuurhistorici een platform voor ontmoeting, discussie en advies. Ook vertegenwoordigt de VNK gemeenschappelijke kunsthistorische belangen. Het RKD biedt de vereniging een thuishaven, beheert haar archief en ondersteunt activiteiten.

#### ***Kansen van digitaal kunsthistorisch onderzoek. Een wenkend perspectief***

Met het doel om de banden met het universitaire en museale veld aan te halen en de kansen voor de ontwikkeling van *RKD Research* te verkennen, vond op 28 maart een kick-off bijeenkomst plaats met circa 30 museale en universitaire partners. Tijdens deze bijeenkomst werden ideeën, kansen en wensen voor de ontwikkeling van digitaal kunsthistorisch onderzoek gedeeld.

#### ***Samenwerking: Wetenschap***

Het onderzoeksprogramma van het RKD sluit aan bij de nationale *Wetenschapsagenda* en meer specifiek bij *Perspectief*, de nationale onderzoeksagenda Kunstgeschiedenis, met zijn focus op kunst van de Nederlanden. Hierin wordt tevens ruime aandacht gegeven aan internationale connecties en aan de daarmee samenhangende migratie van personen, objecten en ideeën. Ook collectievorming, de geschiedenis van kunstwerken en de wijze waarop kunstwerken worden gepresenteerd zijn onderwerp van onderzoek, evenals de waardering van kunst door verzamelaars, musea en publiek. Op nationaal niveau is het RKD ingebed in de Onderzoeksschool Kunstgeschiedenis en het netwerk Rijkskennisinstellingen (RKI). Met Huygens ING (KNAW) wordt binnen verschillende projecten langjarig samengewerkt. Binnen RIHA worden onderzoeksprojecten afgestemd en/of ontwikkeld met collega-instellingen als The Frick Reference Library (New York), het Institut de l'Histoire de l'Art (Parijs), het Zentral Institut für Kunstgeschichte (München) en het Getty Research Institute (Los Angeles).

### **Rijkskennisinstellingen (RKI)**

Het RKI-netwerk is een samenwerkingsverband van instellingen op nationaal niveau die een belangrijke kenniscomponent in hun taken hebben en in dat kader onderzoek verrichten. De RKI's zijn een integraal onderdeel van het nationale kennislandschap. Het netwerk heeft als doel het vergroten van de toegevoegde waarde van individuele rijkskennisinstellingen voor de Nederlandse samenleving. Om dat doel te bereiken worden verschillende activiteiten ondernomen:

- In het nationale wetenschapsbestel de belangen behartigen van het onderzoek dat binnen de RKI's wordt uitgevoerd;
- Onderling kennis en ervaring uitwisselen op gemeenschappelijke thema's zoals databeleid, innovatiestimulatie, kwaliteitstoetsing en personeelsbeleid.
- Stimuleren van workshops, seminars en andere bijeenkomsten op het gebied van deze gemeenschappelijke thema's.
- Organiseren van een aanspreekpunt als het netwerk wordt benaderd door NWO of anderen over thema's die het netwerk als geheel aangaan en waar het netwerk een gedeeld belang heeft.

### **Onderzoekschool Kunstgeschiedenis (OSK)**

De OSK is het landelijke samenwerkingsverband van de kunsthistorische opleidingen en enkele musea en erfgoedinstellingen. De onderzoeksschool staat sinds 2012 onder voorzitterschap van de Algemeen directeur van het RKD.

### **Association of Research Institutes in the History of Art (RIHA)**

RIHA is een netwerk van 35 internationale onderzoeksinstituten, waarmee het RKD samenwerkt en afstemming zoekt, zeker daar waar het de kunst van de Nederlanden betreft. Dit netwerk staat vanaf 2016 onder voorzitterschap van de Algemeen directeur het RKD. In 2018 ondersteunde het RKD de organisatie van de jaarlijkse General Assembly van RIHA in Lissabon en werkte het mee aan de instandhouding van het digitale kunsthistorische tijdschrift van RIHA, [www.riha-journal.org](http://www.riha-journal.org).

De uitwisseling van kennis en initiatieven in het buitenland werd mede bevorderd door de RKD deelname aan de jaarlijkse RIHA-meeting (Lissabon, 18-20 oktober 2018) en de jaarlijkse bijeenkomst van het PHAROS-consortium (RKD, Den Haag, 8 oktober). Samen met INHA en RKD is in 2018 een expert-meeting georganiseerd met enkele RIHA-leden in Parijs, zie: 'Transformations numériques dans les instituts de recherche et de documentation en histoire de l'art', samen met: Centre Allemand d'Histoire de l'Art, Parijs, Institut National d'Histoire de l'Art (INHA), Parijs, Institut Suisse pour l'étude de l'art/Stiftung Schweizerisches Institut für Kunstwissenschaft (ISEA/SIK), Zürich (5-6 december).

In september 2018 startte het door NWO gehonoreerde onderzoeksproject *ArtDATIS - Digital Art Technical sources for the Netherlands: Integration and improvement of sources on glass for a Sustainable future*, door een consortium bestaande uit Universiteit Utrecht, Universiteit van Amsterdam, Picturae, de Stichting Vrij Glas en het RKD. Als museale partners zijn het Corning Museum of Glass, Corning (New York) en het Museum Kunstpalast/Glasmuseum Hentrich, Düsseldorf bij dit project betrokken.

Als opleider faciliteerde het RKD in 2018 15 stageplaatsen en 5 werkervaringsplekken. Verschillende medewerkers verzorgden gastcolleges. In het RKD werden meer dan 100 studenten van verschillende universitaire, kunsthistorische opleidingen ontvangen voor rondleidingen en instructie. Met het Stedelijk Museum en UVA organiseerde het RKD een *Visiting Fellowship in Contemporary Art* en met Cornell University activiteiten op het gebied van *computational art history*.

### **Samenwerking: Publiek**

Het RKD is een betrouwbare partner voor erkende kunsthandels en veilinghuizen, fondsen, stichtingen en bedrijven. De aard van de samenwerking varieert van de ontwikkeling van activiteiten tot structurele *partnerships* binnen digitaliseringstrajecten, programma's, publicaties en onderzoeken. Tot onze partners behoren:

### **Vriendenstichting Cornelis Hofstede de Groot**

Onze *Vrienden* (ca. 500 leden) zijn belangrijke ambassadeurs en ondersteunen ons instituut, vooral bij bijzondere aankopen en uitgaven. Er worden speciale activiteiten georganiseerd. In 2018 ondersteunden de Vrienden de uitgave van *Schatten van het RKD*, van *RKD Bulletin* en enkele specifieke activiteiten.



### **Kunst- en cultuurplatform See All This**

Het RKD is *founding partner* van het kunst- en cultuurplatform *See All This*, dat inmiddels zo'n 35 musea verbindt met als doel de schatkamer van Nederland aan het publiek te presenteren. Het tijdschrift heeft een oplage van ca. 7.000 exemplaren; het online-platform wordt jaarlijks door ca. 350.000 belangstellenden bezocht. *See All This* produceerde voor het RKD een mini-monografie over herman de vries en *Schatten van het RKD*.

### **Fondsen**

Bijdragen van fondsen als Dioraphte, de Vincent van Gogh Stichting, Gifted Art, het Mondriaanfonds, het Gieskes-Strijbis Fonds, de International Music and Art Foundation en de Andrew W. Mellon Foundation waren ook in 2018 essentieel om projecten mogelijk te maken.

### **PROGRAMMA: TREASURES**

Het programma *Treasures* richt zich op de talrijke schatten uit de RKD-collectie. Daarmee probeert het meer aandacht te vestigen en te stimuleren voor de eigen collectie en zo de zichtbaarheid en maatschappelijke relevantie van het RKD te vergroten.

*Treasures* werkt aan en ontwikkelt presentaties en publicaties waarin kunsthistorische en maatschappelijke thema's aan bod komen aan de hand van waardevolle objecten uit de RKD-collectie.



Die presentaties kunnen in eigen huis plaatsvinden maar ook buitenshuis en/of tot stand komen in samenwerking met nationale en internationale museale instellingen. Het programma *Treasures* ontwikkelt tevens nieuwe (digitale) presentatie- en publicatievormen in het 'Huis van de Nederlandse kunstgeschiedenis'.

In 2018 werd vooral gewerkt aan de ontwikkeling van het programma. Er is begonnen met een gerichte selectie en inventarisatie van objecten uit de eigen collectie en er werd gewerkt aan *De Etalage*. In *De Etalage* (werktitel) worden objecten van content (verhalen) voorzien, die aansluiten bij lopende onderzoeksprojecten en actuele, maatschappelijke, politieke en culturele thema's. Hiervoor zal de website van het RKD het belangrijkste medium zijn; in het 'Huis' zullen daarnaast zogenaamde flitstentoonstellingen worden georganiseerd, waarbij unieke objecten worden getoond. Daarmee kan snel worden ingespeeld op actuele thema's. In 2019 wordt *De Etalage* inhoudelijk verder uitgewerkt.

*Treasures* stelde twee vitrinetentoonstellingen samen: *Kunstenars op reis, 1900-2000: een tocht door de RKD-collectie* en *Schatten van het RKD*. De eerste toonde een selectie van foto's en archiefstukken die de mobiliteit van kunstenaars uit de 19<sup>de</sup> en 20<sup>ste</sup> eeuw verduidelijkte. De laatste bevatte een selectie van objecten, die in de gelijknamige tweetalige RKD-publicatie uitvoeriger aan bod kwamen. Ook werden een aantal digitale publicaties (RKD *Studies*) afgerond: *Zilver Top 100: Design met een verhaal* en *H.J. Wolter (1873-1952): het geschilderde oeuvre*, en gewerkt aan de digitale publicatie *Art & Project/Depot VBVR: collection and archives*.



***Justine Rinnooy Kan, Nelleke de Vries, Ton Geerts (eindred.), Hendrik Jan Wolter (1873-1952): het geschilderde oeuvre, Den Haag: RKD Studies, 2018***

Hendrik Jan Wolter (1873-1952) was een veelzijdige kunstenaar die een gevarieerd oeuvre naliet. Deze oeuvrecatalogus biedt het eerste beschreven overzicht van Wolters werk en richt zich primair op zijn schilderijen. Wolters gestage productie resulteerde in meer dan 700 schilderijen, waarvan in deze catalogus circa 450 bijeen zijn gebracht.

#### **PROGRAMMA: IMPACT OF MASTERS**

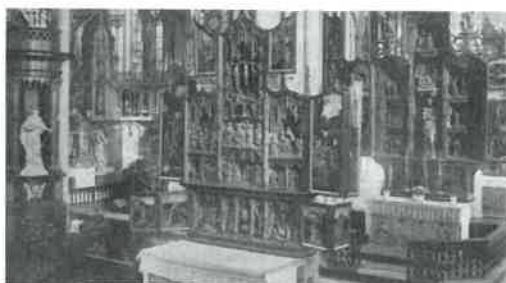
*Impact of Masters* is ons onderzoeksprogramma naar Nederlandse en Vlaamse kunst en kunstenaars. Het programma vormt de kapstok en leidraad van specifiekere, veelal monografische onderzoeksprojecten, die door hun onderlinge samenhang elkaar versterken. *Impact of Masters* beoogt:

1. Een constructieve bijdrage te leveren aan kunsthistorisch onderzoek ten behoeve van musea, universiteiten en andere instellingen door innovatieve onderzoeksmiddelen te ontwikkelen en aan te bieden en onderzoek te valoriseren door een presentatie in een toegankelijk en open digitaal formaat en/of in analoge publicaties;
2. een diepgaande analyse te bieden van de artistieke bijdragen van kunstenaars aan de vorming van de culturele identiteit en beeldcultuur van de Lage Landen vanaf ca. 1400 ;



3. een bijdrage te leveren aan de verbinding van mensen, kunstwerken en ideeën;
4. een bijdrage te leveren aan het discours over de betekenis van kunst van de Lage Landen. De conservatoren/onderzoekers richten zich daarbij meer specifiek op (getarifeerd) onderzoek en wetenschappelijke ontsluiting, op het delen van kennis middels (semi-)wetenschappelijke publicaties, tentoonstellingen, presentaties en lezingen en op het bijdragen aan acquisitie/verwerving *Collecties*.

Het afgelopen jaar 2018 was voor het programma *Impact of Masters* een overgangsjaar. De hoogste prioriteit gold het afronden van een aantal projecten en grote opdrachten. Daarnaast werd gezocht naar een zinvolle bundeling van lopende en nieuwe projecten om tot een inspirerend en haalbaar programma te komen. De gemene deler van de verschillende projecten is het monografische onderzoek naar kunst uit de Nederlanden. Vanzelfsprekend geldt dit voor de bestudering van werken van één bepaalde kunstenaar zoals Rembrandt, Mondriaan en Van Gogh. Maar het kan ook een bundeling zijn van onderzoek naar specifieke objecten zoals Vlaamse Retabels of Middeleeuwse beelden, of zelfs nog specifiek de bestudering van een bepaald soort materiaal-technisch onderzoek, zoals in het project *Dendrochronologie* waardoor de ruwe data van de metingen van jaarringen wordt ontsloten in onze databases.



#### ***Digitaal Corpus Vlaamse Retabels***

Het tweejarige project *Digitaal Corpus Vlaamse Retabels* werd in samenwerking met Illuminare, het studiecentrum voor middeleeuwse kunst van de universiteit Leuven, in september 2018 succesvol afgerond. Voor dit project zijn de verzamelingen beelddocumentatie van Herman De Smedt (1927-2009), Jaap Leeuwenberg (1904-1978) en Hans Nieuwdrorp (1945) gedigitaliseerd en online bijeengebracht. Het realiseren van het Digitaal Corpus Vlaamse retabels werd financieel mede mogelijk gemaakt door Natuurbehoud Pater David VZW. In de loop van het project werd duidelijk dat het RKD nog een aanvraag bij dit fonds zou kunnen indienen en is er steun gevraagd voor een ambitieus samenwerkingsproject om merktekens op Middeleeuwse beeldhouwkunst te inventariseren. Door beide projecten wordt de betekenis van en de belangstelling voor middeleeuwse beeldhouwkunst bevorderd.

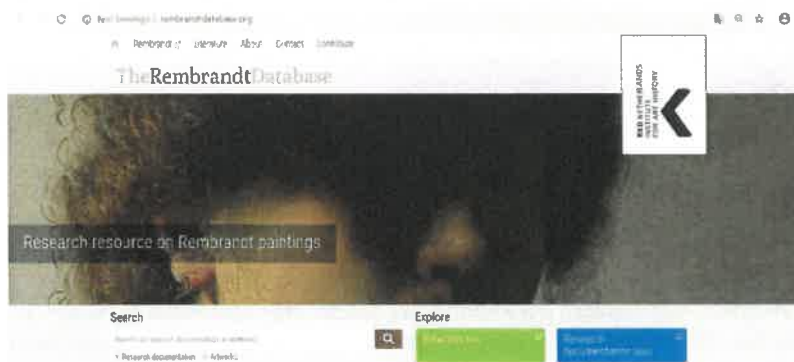
#### ***Marks on Art: Sculpture***

Na toekenning van de gevraagde bijdrage ging *Marks on Art: Sculpture* op 4 oktober van start. In de komende jaren zal er een nieuwe en unieke database worden gerealiseerd die onderzoekers ondersteunt bij het beantwoorden van vragen over de herkomst en datering van beeldhouwwerk en inzicht kan verschaffen over het functioneren van beeldsnijdersateliers, artistieke netwerken en beeldhouwkunst als exportproduct. In dit project werkt het RKD samen met een team van internationale experts en instellingen.



### **The Rembrandt Database**

Dit internationale samenwerkingsproject, ondersteund door Mellon, bevindt zich in de afrondende fase en is, na een ingrijpende conversie van RKD *Technical* in de zomer van 2018, volledig opgenomen in RKD Explore. Hiermee komt de uitgebreide functionaliteit van het digitaal documenteren en presenteren van materiaal-technische gegevens, die ontwikkeld was binnen *The Rembrandt Database*, voortaan volledig ten goede aan RKD Explore en wordt bovendien alle data uit deze database ook na de projectfase duurzaam onderhouden binnen de overkoepelende digitale infrastructuur van het RKD.



### **PROGRAMMA: MOVING MASTERS**

Het belangrijkste doel voor 2018 was het implementeren van projectmatig werken, waarbij projecten tegelijk de database van het RKD zouden moeten versterken en aansluiting zouden moeten vinden bij de onderzoeksagenda. Zoals geldt voor alle programma's van de afdeling Onderzoek en Ontwikkeling, is daarnaast gestart met de oriëntatie op mogelijke externe financiering. Het resultaat is een hecht programma met een duidelijke signatuur en ingebed in het internationale academische veld.

Verschillende projecten zijn ontwikkeld: een onderzoek naar Cornelis Saftlebens tekeningen van de Utrechtse stadswallen met als doel een virtuele reconstructie van die stadswallen en het verrijken van de RKD databases met actuele gegevens over Saftlebens tekeningen en een promotieonderzoek naar de Tentoonstellingen van Levende Meesters (1808-1917), inclusief een digitale reconstructie van een tentoonstelling en het verrijken van de onderzoeksomgeving die het RKD biedt met nieuwe archiefstukken en recensies.

Daarnaast wordt aandacht besteed aan de relatie tussen Nederland en haar voormalige koloniën. Op deze wijze kan het RKD aansluiten bij zowel de maatschappelijke tendens van diversificatie van de samenleving als bij de belangrijke kunsthistorische ontwikkeling van *global art history*. In 2018 zijn projecten verkend rond de Nederlandse schilder Nola Hatterman, die halverwege haar leven in 1953 naar Suriname vertrok en daar een basis legde voor een bloeiend kunstmilieu, en rond de Surinaams-Nederlandse beeldhouwer-schilder Erwin de Vries. De blik dient ook te worden gericht op voormalig Nederlands Indië, zodat bij goede ontsluiting een rijk onderzoeksveld kan worden geopend.

Naast de organisatie van een tweewekelijks colloquium is in 2018 aansluiting gevonden bij het onderzoeksveld buiten het RKD. *Moving Masters* biedt inmiddels plaats aan vijf externe onderzoeksprojecten:

1. een onderzoek naar een collectie Nederlandse schilderijen bijeengebracht in Denemarken tegen het einde van de 18de eeuw;
2. een onderzoek naar buitenlandse reisverslagen over Nederlandse kunst en cultuur 1580-1750, uitgevoerd vanuit de Universiteit van Genève;
3. een promotie-onderzoek aan de universiteit van Genève naar de Hollandse vestigingsplaatsen, het sociale netwerk en de sociale mobiliteit van Jacques de Gheyn;
4. een onderzoek naar Nederlandse kunstenaars in Rome 1780-1830, in samenwerking met het Koninklijk Nederlands Instituut Rome, en;
5. *Down to the Ground*, een NWO- vrije competitie project over de mobiliteit van gekleurde gronderingen in Nederlandse schilderkunst 1500-1650, uitgevoerd aan de Universiteit van Amsterdam.



#### **'Een Hollander in Parijs'**

Een collega van het RKD begeleidde inhoudelijk de productie van en was als deskundige aanwezig in 'Een Hollander in Parijs', een televisie documentaire-reeks met Philip Freriks als *anchor-man*, gebaseerd op haar onderzoek naar wat Nederlandse kunstenaars rond 1900 bewoog om naar de Franse hoofdstad te gaan, in welke netwerken zij daar opereerden en hoe zij zich daar verder ontwikkelden met welke gevolgen voor hun eigen werk en dat van collega's. Het onderzoek dat aan de serie ten grondslag ligt mondde al eerder uit in een succesvolle tentoonstelling met goed verkochte catalogus in Amsterdam en Parijs en leidt in 2020 tot een promotie.

### ***Gerson Digital: Germany***

Dit project is onderdeel van *Gerson Digital*, de volledig herziene, geannoteerde online publicatie van Gersons sterk gedateerd handboek *Ausbreitung und Nachwirkung* over de verspreiding van oude Hollandse schilderkunst in Europa. In het kader van *Gerson Digital: Germany* en in samenwerking met de ANKK vond in het najaar een druk bezocht tweedaags congres *Collecting Dutch and Flemish Art in Germany 1600-1900* plaats over het *Nachleben* van de Noord- en Zuid-Nederlandse kunst in de Duitse landen en Midden-Europa. Dit onderzoek komt vooral ten goede aan de RKD databases *RKD-Artists* en *RKD-Images*. De meer syntheserende resultaten vinden hun neerslag in *RKD Studies*. Internationale sprekers gaven lezingen over het verzamelen aan Duitse hoven, het verzamelen door particulieren, de rol van prentkunst en het belang van sociale netwerken.



### **PUBLIEK BEREIK: FEITEN EN CIJFERS**

#### ***Bezoek***

In 2018 bezochten ruim 4800 bezoekers het RKD. Ruim 3241 kwam als bezoeker van de leeszaal en daarnaast ontving het RKD 1580 gasten bij haar publieksactiviteiten. Hoewel het bezoek t.o.v. 2017 licht is teruggelopen, behoort het RKD met deze bezoekersaantallen wereldwijd nog steeds tot de beter bezochte kenniscentra voor de beeldende kunsten. Het RKD beantwoordde wederom honderden onderzoeksvragen. Met kunsthandels en veilinghuizen werd een onderzoeksabonnement afgesloten voor 320 onderzoeksuren.

#### ***Online***

Het online bereik via [www.rkd.nl](http://www.rkd.nl) is in vijf jaar tijd met 700% gestegen. Telde RKD Explore in 2017 zo'n 900.000 bezoeken, in 2018 bijna 1,5 miljoen: een stijging van zo'n 60%. Ook het aantal bezochte pagina's via RKD Explore en RKD Studies steeg in 2018 fors tot bijna 18 miljoen pagina's. Gemiddeld bezochten ruim 4.700 dagelijks onze online-diensten.

Ook het aantal mensen dat het RKD via Social Media kanalen informeert neemt gestaag toe. In het laatste half jaar van 2018 groeide dit aantal met 24,1%.

	RKD Explore	RKD Studies	TOTAAL RKD	TOTAAL RKD	TOTAAL RKD-CODART
Aantal bezoeken	1.493.378	231.346	<b>1.724.724</b>	229.950	<b>1.954.674</b>
Aantal bezochte pagina's	6.335.595	11.627.765	<b>17.962.364</b>	PM	
Gemiddeld aantal bezoekers / dag	4.091	634	<b>4.725</b>	630	<b>5.355</b>
Gemiddeld aantal bezochte pagina's	4,24	50,26	<b>10,39</b>	PM	

Online bereik RKD en CODART in 2018

SOCIAL MEDIA RKD 2018	RKD	CODART
Facebook	1.980	3.236
LlignedIn	2.600	1.692
Twitter	2.580	3.128
Instagram	1.055	
<b>Totaal</b>	<b>8.215</b>	<b>8.056</b>

Verder stuurt het RKD elk kwartaal een nieuwsbrief naar haar abonnees (2.860) en houdt het RKD Vrienden van het RKD (428) via e-nieuwsbrieven op de hoogte van haar activiteiten.

#### **CODART**

CODART werkte in 2018 verder aan de uitbouw van de online-diensten op het gebied van de Oude Nederlandse (en Vlaamse) kunst via [www.codart.nl](http://www.codart.nl). Deze diensten bestaan uit het aanbieden van 'dossiers' over musea, tentoonstellingen en conservatoren en een abonnement op de nieuwsservice *News* en *Notifications*, die voorheen alleen in een gecombineerd abonnement toegankelijk waren. Een aantal personen is op beide services geabonneerd.

AANTAL	Abbonee News	Abbonee Notific.	Abbonee E-zine	Dossier Musea	Dossier Tent.	Dossier Conserv.	Dossier Nieuws Musea	Items News	Items Notif.
<b>2017</b>	3.287	2.952	22.066	758	3.338	676	1.513	120	238
<b>2018</b>	3.269	2.944	12.516	PM	PM	PM	PM	130	247

CODART zag het online bezoek licht teruglopen van 690 (2017) tot gemiddeld 630 bezoeken per dag in 2018 (ca. 230.000 op jaarbasis). CODART is ook zeer actief op Social Media.

Resumerend kan worden gesteld dat de online-diensten van het RKD en CODART zeer goed worden bezocht en intensief gebruikt, zeker die van het RKD, waarbij wel direct dient te worden opgemerkt dat het RKD als primair taak het leveren van content heeft en CODART van nieuwsfeiten.

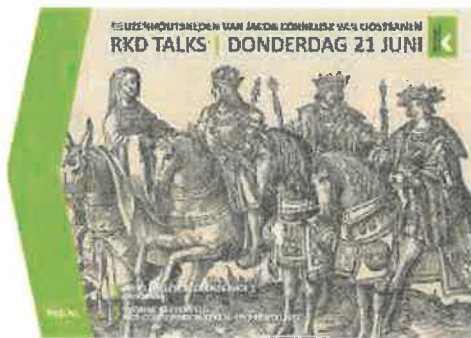


### **RKD PODIUM: ACTIVITEITEN**

In 2018 organiseerde het RKD 40 uiteenlopende activiteiten voor een divers publiek. Dit jaar werden 18 rondleidingen gegeven en drie beoordelingspreekuren gehouden.

#### ***RKD Talks***

Het aantal *RKD Talks* dat het RKD organiseert voor een breed publiek is met succes uitgebreid naar negen. Elisabeth Leijnse sprak over Willem Witsen voor een publiek van 120 man en professor Rick Johnson hield een lezing over 'Rembrandt's European Papers', waarin hij uitleg gaf over een systeem dat hij ontwikkelde om met de computer watermerken en kettinglijnen in papier te herkennen. Edwin Buijsen, hoofd Collectie bij het Mauritshuis, sprak in december als geassocieerd onderzoeker bij het RKD over kunstenaar Adriaen van de Venne.



#### ***Activiteiten***

Verder organiseerde het RKD een kennisbijeenkomst over digitalisering van kunsthistorische data en realiseerde het drie vitrinetentoonstellingen in eigen huis. Voorts organiseerde het RKD een tweedaags seminar voor professionals waar Professor Rick Johnson (Cornell University) inging op 'Rembrandt's European Papers' en samen met het Rijksmuseum het internationale symposium *Masters of Mobility* over de culturele uitwisseling tussen de Lage Landen en de Duitse landen in de 17<sup>e</sup> eeuw.

In totaliteit bereikte het RKD met deze publieksactiviteiten onder de noemer 'RKD Podium' in 2018 niet minder dan ongeveer 1.580 geïnteresseerden die 'in house' werden ontvangen.





Daarnaast was het RKD zoals gebruikelijk met een eigen stand vertegenwoordigd op TEFAF (68.000 bezoekers) en dit jaar voor het eerst ook op Pan Podium.



Hier namen vijf conservatoren van het RKD de PAN-bezoeker elk uur mee in de wereld van kunsthistorisch onderzoek. Zo werd het verhaal verteld over een onbekend 18<sup>e</sup>-eeuws familieportret en de televisieserie *Een Hollander in Parijs* over het voetlicht gebracht. Hierdoor konden honderden geïnteresseerden tijdens Pan Podium kennismaken met het RKD.

#### **Pers en publiciteit**

In 2018 heeft het RKD een nieuw perssysteem aangeschaft: PR-Dashboard. Hiermee bezit het RKD een up-to-date persbestand, waarmee wij de pers gerichter kunnen benaderen, monitoren en de mediawaarden inzien. Het RKD was wederom zeer goed vertegenwoordigd in de diverse landelijke dagbladen, kunstvakbladen en online. Ook verschenen er artikelen in de internationale pers. De vertegenwoordigde mediawaarde was niet minder dan € 333.184,48.

Goed opgepikt werden onder meer de berichten rondom de tentoonstelling met o.a. Kees van Dongen in Montmartre. Hierover berichtte het NRC (en NRC next) uitvoerig. Ook de berichtgeving over de foto, die de authenticiteit van een nieuw ontdekte Mondriaan bevestigde, leverde veel persaandacht op.

In *Museumtijdschrift*, *Collect*, *Origine*, *See All This* en *WOTH* kwam het RKD regelmatig aan bod. Verder was het RKD op televisie onder meer vertegenwoordigd in het programma *De kunstdetective* en kwam het uitgebreid aan bod in alle (zes) de afleveringen van *Een Hollander in Parijs*, het programma waarin Philip Freriks in de voetsporen stapt van Nederlandse kunstschilders in negentiende-eeuws Parijs.

#### **Publicaties**

In 2018 werkte het RKD mee aan een gevarieerd aanbod van ca. 75 bijdragen aan wetenschappelijke en meer publieksgerichte publicaties; publicaties van geassocieerde onderzoekers niet meegerekend. Daarnaast werden er ca. 50 lezingen en presentaties verzorgd, zowel nationaal als internationaal. Er verschenen twee nummers van *Oud Holland* en twee van het *RKD Bulletin*.

Naast bijdragen aan wetenschappelijke bundels werkte het RKD mee aan verschillende tentoonstellingscatalogi, waaronder:

- Ariane van Suchtelen *et al.*, *Jan Steen en de historieschilderkunst*, Den Haag (Mauritshuis), Den Haag-Zwolle 2018.
- M. Stoter en J. Lange (red.), *Rembrandt & Saskia. Liefde in de Gouden Eeuw*, Zwolle 2018.
- Marringje Rikken e.a. (red.), *Frans Hals en de Modernen*, Haarlem 2018.
- Anne Margreet As-Vijvers en Anne Korteweg (red.), *Zuid-Nederlandse Miniatuurkunst. De mooiste verluchte handschriften in Nederlands bezit*, Zwolle 2018.

#### **Oud Holland**

Het oudste kunsthistorische tijdschrift ter wereld *Oud Holland* heeft in 2018 veel veranderingen ondergaan. Er zijn een nieuwe hoofdredacteur, een managing editor en vier nieuwe redactieleden aangesteld op basis van het nieuw ontworpen redactiestatuut. *Oud Holland* blijft in vier nummers per jaar verschijnen en heeft een omvang van circa 200 pagina's per jaar.



Voortaan functioneert *Oud Holland* nadrukkelijk ook als platform voor wetenschappelijke artikelen over de lange 19<sup>de</sup> eeuw. Ten tweede rekent *Oud Holland* naast de Noordelijke Nederlanden nu ook de Zuidelijke Nederlanden/België tot haar terrein. *Oud Holland* blijft een tijdschrift met ruimte voor zowel de meer traditionele benaderingen als voor nieuwe ontwikkelingen. Omdat de naam *Oud Holland* iconisch is, blijft die bestaan. De ondertitel is evenwel aangepast tot het inclusieve *Journal for the Art of the Low Countries*. Tenslotte is vormgeving en persbeleid aangepast. Dit leidde tot betere zichtbaarheid van *Oud Holland* en het RKD. Ondertussen wordt gewerkt aan een digitale omgeving, waar onder meer recensies, korte signaleringen, nieuwsberichten en alle jaargangen (tot vijf jaar geleden) vrij toegankelijk gaan verschijnen en zijn te raadplegen. In 2018 zijn drie nummers verschenen.

#### **RKD Studies**

Het RKD heeft de digitale reeks *monographs* omgedoopt in *RKD Studies*. Deze reeks geeft het resultaat van wetenschappelijk onderzoek naar het oeuvre van een kunstenaar of van een onderzoek gewijd aan een specifiek onderwerp in het kennisdomein en de collectie van het RKD. *RKD Studies* is een dynamisch platform. De reeks heeft een bijzonder groot bereik en wordt intensief gebruikt (gemiddeld 50 pagina's per sessie).

In 2018 verschenen:

- Rieke van Leeuwen (ed.), *Germany, Austria and Bohemia (II)*, Den Haag: RKD Studies, 2018;
- Wietse Coppes, Evelien de Visser and Ton Geerts (eds.) (with the assistance of Samantha Hoekema), *Piet Mondrian: Catalogue raisonné*, Den Haag: RKD Studies, 7 maart 2018;
- Drs. Irene Meyjes, Annelies Krekel-Aalberse en Ton Geerts (eindred.), *Zilver Top 100: Design met een verhaal*, Den Haag: RKD Studies, 12 november 2018;
- Justine Rinnooy Kan, Nelleke de Vries, Ton Geerts (eindred.), *Hendrik Jan Wolter (1873-1952): het geschilderde oeuvre*, Den Haag: RKD Studies, 22 november 2018.



#### **Mondriaan oeuvrecatalogus**

Op 7 maart j.l. lanceerde het RKD de digitale oeuvrecatalogus met een overzicht van alle 1473 bekende werken van Piet Mondriaan (1872-1944), waaronder 30 nieuwe toeschrijvingen. Mondriaans complete oeuvre is hiermee voor het eerst beschikbaar voor het brede publiek. De catalogus [catalogue.pietmondrian.nl](http://catalogue.pietmondrian.nl) bevat de 30 recent aan Mondriaan toegeschreven werken, waaronder abstracte schilderijen waarvan het bestaan tot nu toe alleen werd vermoed.

#### **COLLECTIEWAARDE**

Het RKD beheert een unieke analoge collectie archief-, documentatie-, en bibliotheekmateriaal. Daarnaast beschikt het RKD ook over een omvangrijke digitale collectie. Deze bestaat uit verschillende databases met kunsthistorische informatie en thesauri, zoals *RKDartists*, *RKDTechnical* en *Iconclass*, die betrekking hebben op de Westerse kunst van de late middeleeuwen tot heden. Beide onderdelen worden veel geraadpleegd door bezoekers wereldwijd.



De collectie bestaat uit (digitale) beelddocumentatie in alle soorten en maten, boeken, catalogi en tijdschriften, een zeer omvangrijke verzameling veilingcatalogi, kunstenaarsboeken en technische documentatie van kunstwerken met een belangrijke kunst- en cultuurhistorische waarde. Archiven worden een steeds relevanter onderdeel van de verzameling. Dit onderdeel is rijk aan archiven van kunstenaars, kunsthistorici, kunsthandelaren en kunstcritici. Dankzij inventarisering en digitalisering verbetert de toegankelijkheid ieder jaar en dat is terug te zien in de frequentie waarmee ze worden aangevraagd.

Het RKD reserveert jaarlijks ca. € 100.000 voor aankopen voor de bibliotheek. Archiven en andere documentatie worden in de regel via schenking of legaat verworven. Incidentele, grotere aankopen zijn slechts mogelijk met ondersteuning van (inter-)nationale fondsen.

In 2018 zijn alle onderdelen van de collectie ondergebracht bij *Collecties*; een verandering die een integrale manier van werken stimuleert. Het team van informatiespecialisten samengesteld uit documentalisten, bibliothecarissen en archivariissen, is uitgedaagd om over de volle breedte van de collectie inzetbaar te zijn.

#### **Acquisities**

De cijfers van de aanwinsten van de bibliotheek betreffen nieuwe en oude publicaties die worden aangeschaft of verkregen en daarmee de aanwinsten vormen over 2018, inclusief verwerking van materiaal uit schenkingen, zowel boeken en veilingcatalogi, als tijdschriften. De bibliotheek werd verrijkt met 5.721 nieuwe aanwinsten, vrijwel gelijk aan het jaar daarvoor en 7.669 exemplaren werden nieuw ingevoerd (tegen 6.900 in 2017).

Met de aansluiting van de bibliotheekcatalogus op Worldcat is de zichtbaarheid van de bibliotheek wereldwijd aanzienlijk vergroot. Dit is vooral te merken in de toename van aanvragen voor fotokopieën uit publicaties, die vanuit de hele wereld naar ons toekomen. Ook werden een aantal grote projecten afgesloten, zoals de digitalisering van het archief van de glaskunstenaar Sybren Valkema met financiering van het Corning Glass Museum en Metamorfoze.

Naast de gebruikelijke acquisitie van nieuwe publicaties, werd er in dit jaar ook weer een aanzienlijk aantal schenkingen toegevoegd, merendeels via schenking en legatering. Voorbeelden daarvan zijn het archief van JCJ VANDERHEYDEN, het archief Louis Baltussen en dat van Droog Design. In de databases werden rond de 20 archiefinventarissen records.

In totaal is 75 strekkende meter archief geïnventariseerd. Aan de beschrijvingen werden circa 160.000 scans toegevoegd.

#### **Archief Edy de Wilde**

Nono de Wilde-Reinhold (1929) schonk het persoonlijk archief van haar man Edy de Wilde (1919-2005), oud-directeur van het Stedelijk Van Abbemuseum en het Stedelijk Museum



Amsterdam. Het archief beslaat de periode 1959-2002 en bevat correspondentie met vele (inter-)nationaal vooraanstaande kunstenaars onder wie Antoni Tàpies, Richard Serra, maar ook lezingen van De Wilde. Vanwege het recente karakter is het archief alleen na toestemming van de schenker of de correspondenten raadpleegbaar.



#### **Archief Galerie Petit**

Eén van de archiefstukken uit het archief van de Amsterdamse Galerie Petit kent u waarschijnlijk al: het is de brief van tekenaar Peter Vos die is afgebeeld op de voorzijde van de recente jubileumpublicatie *Schatten van het RKD*. Petit was gespecialiseerd in 'lyrisch realisme' en bestond al vanaf 1970. Na het overlijden van galeriehouders Ton van Dijk en Dobs van Dijk sloot het definitief de deuren. Petit – genoemd naar de krappe, eerste behuizing, was een begrip in een tijd waarin abstracte kunst de boventoon voerde, en vertegenwoordigde zo'n tachtig kunstenaars onder wie Jan Montyn, Nicolaas Wijnberg, Charles Donker, Herman Gordijn.



#### **Archief en drugsbibliotheek herman de vries**

herman de vries (1931) begon 65 jaar geleden met de vervaardiging van informele tekeningen en monochrome schilderijen. Door de jaren heen bouwde herman de vries een omvangrijk archief en één van de grootste drugsbibliotheken van Europa op. Samen met zijn 'natuurarchief' vormen zij een integraal onderdeel van zijn kunstenaarschap.



De relevantie van de collectie binnen het kunsthistorische veld blijkt ook daaruit dat met regelmaat er een beroep op wordt gedaan voor een bruikleen. In 2018 waren dat er negentien (betreffende archiefstukken, publicaties, klein drukwerk, beeldmateriaal). Een daarvan was de almanak *Der Blaue Reiter*, gezamenlijk aangekocht in 2015 door het RKD, Museum Boijmans Van Beuningen, Gemeentemuseum Den Haag en het Stedelijk Museum Amsterdam en te zien in het Gemeentemuseum Den Haag tijdens de tentoonstelling over Alexej von Jawlensky. Een ander voorbeeld is het dagboek van de joodse beeldhouwer Jaap Kaas dat deel uitmaakte van de tentoonstelling *Boijmans in de oorlog. Kunst in de verwoeste stad* in Museum Boijmans Van Beuningen, Rotterdam.

### **Digitale collecties**

De opkomst van *Digital Art History* en *e-humanities* bieden kansen om een nog duidelijker, verbindende positie in te nemen. Naast het ontwikkelen van een *state-of-the-art*, digitale (onderzoeks)infrastructuur, bouwt het RKD gestaag verder aan de verbreding, verdieping en presentatie van de inmiddels vermaarde digitale collecties. Het is daarbij van groot belang dat de gevolgde methodiek verder wordt verankerd in de organisatie, en dat bij de ontwikkeling van de databases en infrastructuur een wetenschappelijk-inhoudelijke onderbouwing onontbeerlijk blijft. Het merendeel van het (museale) kunsthistorische onderzoek krijgt zijn beslag in onze *digitale collectie* ('databases'), die in 2018 door ruim 1,7 miljoen gebruikers werden geraadpleegd. Dergelijk onderzoek is voor de buitenwereld niet altijd goed zichtbaar, maar is en blijft essentieel voor de kunsthistorische discipline.

Het RKD beheert en ontwikkelt de belangrijkste digitale collectie van de kunst der Nederlanden (in internationale context) ter wereld. Uitgangspunt is en blijft dat digitale data betrouwbaar, toegankelijk, vindbaar en vooral ook bruikbaar zijn. Het RKD streeft daarbij dan ook niet zozeer naar *linked open data*, maar vooraleerst naar *linked open usable data*.

In 2018 werden ruim 70.000 unieke records aangemaakt en/of bewerkt. Daarbij stond niet zozeer de kwantiteit, als wel de kwaliteit van invoer en bewerking centraal.

	invoer 2018	wijziging 2018	
RKDartists	1.140	12.380	13.520
RKDimages	5.158	22.169	27.327
RKDexcerpts	12.195	17.915	30.110
<b>totaal</b>	<b>18.493</b>	<b>52.464</b>	<b>70.957</b>

### **Behoud en beheer**

Met het aannemen van een collectiebeheerder (2017) kon het beheer van de collectie definitief worden geïntegreerd in de organisatie en in de relevante processen van bijvoorbeeld bruiklenen en acquisities. Zo werd in 2018 een quarantainruimte ingericht, waar aanwinsten worden gecontroleerd op ongenode gasten (schimmels, insecten). Voor langdurig behoud werden met behulp van Metamorfoze een aantal archieven ontzuurd en 202 banden zijn naar boekbinderij Verschoor gestuurd om te laten inbinden.



## FINANCIËN

Zoals ook in het bovenstaande reeds opgemerkt betreft 2018 het tweede jaar van de subsidieperiode 2017-2020. Met ingang van deze subsidieperiode is sprake van een gewijzigde systematiek op basis waarvan de subsidies van het Ministerie van OCW (hierna OCW) zijn toegekend.

De subsidietoezegging bestaat uit twee delen, te weten:

- De subsidieverlening inzake de culturele basisinfrastructuur voor de periode 2017-2020 op basis van de advisering door de Raad voor Cultuur. Over de gehele subsidieperiode bedraagt deze toezegging op het moment van vaststellen van deze jaarrekening ruim € 6,284 miljoen; voor 2018 bedroeg het toegezegde bedrag bijna € 1,581 miljoen.
- De subsidieverlening op basis van de Erfgoedwet bestaat uit twee onderdelen. Een deel voor de huisvesting en een deel voor het collectiebeheer. Met ingang van 1 januari 2017 is het RKD op grond van artikel 2.8 van de Erfgoedwet voor onbepaalde tijd belast met de zorg voor het beheer van museale cultuurgoederen van de Staat en/of andere cultuurgoederen. E.e.a. is in een brief d.d. 16 maart 2016 door OCW bevestigd. Op grond van de aan de Erfgoedwet gekoppelde 'Regeling beheer rijkscollectie en subsidiering museale instellingen', worden de beide deel-subsidies i.h.k.v. de Erfgoedwet in formele zin jaarlijks toegekend. Voor het huisvestingsdeel is echter i.h.k.v. de onderhandelingen over het toekomstige huisvestingsstelsel de intentie uitgesproken dat de betreffende subsidie voor de periode van 15 jaar gewaarborgd blijft. Voor 2018 bedroegen de toegekende subsidies voor de twee genoemde onderdelen respectievelijk ruim € 1,455 miljoen en bijna € 2,228 miljoen.

In totaliteit bedroegen de structurele subsidietoezeggingen van OCW over 2018 bijna € 5,264 miljoen.

Vanaf het verslagjaar 2017 zijn de verslaggevingsrichtlijnen uit het 'Handboek verantwoording cultuursubsidies – Instellingen' ten aanzien van een aantal posten aangepast. Ook over het verslagjaar 2018 waren deze aangepaste richtlijnen van toepassing.

In eerste instantie betrof dit aangescherpte rubriceringen van opbrengsten (eigen inkomsten en private bijdragen vs. publieke subsidies) en kosten (primair categoriale indeling vs. secundair functionele indeling).

De meest in het oog springende aanpassing betrof echter de richtlijn ten aanzien van de verantwoording van de huisvestingssubsidie. Binnen deze voorgeschreven manier van verantwoorden via de balans ontstaat er pas recht op subsidie als ook daadwerkelijk kosten gemaakt worden. Door de verantwoording via de balans voor te schrijven, behoudt OCW in eerste instantie een claim op deze beschikbaar gestelde huisvestingsmiddelen.

Voorts bevat het Handboek in het kader van de verantwoording van de huisvestingssubsidie nog een meer 'coulante' bepaling, waarvan het RKD over 2017 reeds gebruik gemaakt heeft. Op grond van deze bepaling mogen de *'in een jaar niet bestede huisvestingssubsidie OCW aan (publieksactiviteiten of) andere activiteiten in het kader van cultuurgoederen'* besteed worden. Met name door de huidige huisvestingssituatie en het feit dat er geen sprake is van meerjarige verplichtingen maakt het mogelijk ook over 2018 een substantieel bedrag ten gunste van het jaarlijkse exploitatieresultaat te brengen en zo een neutrale mutatie van de Algemene Reserve te realiseren. Op basis van de jaarrekening 2018 wordt duidelijk hoe één en ander in de verslaggeving tot uitdrukking komt.

Tenslotte resteerde ultimo 2017 nog een bedrag van bijna € 543.000 van de in 2015 door OCW additioneel beschikbaar gestelde middelen in verband met Technische Vervangingsinvesteringen en met Veiligheid (kenmerk 896539). Gezien de bijzondere huisvestingsproblematiek van het RKD in het huidige KB-complex en in lijn met overeenkomstige bepalingen uit het Handboek inzake niet bestede

huisvestingssubsidie (zie bovenstaand) heeft OCW ingestemd met een verruiming ten opzichte van de oorspronkelijke bestedingsdoeleinden van deze middelen. In dat kader zijn in 2018 de implementatiekosten van de reorganisatie gedekt uit deze additionele subsidiemiddelen. Het resterende bedrag bedraagt ultimo 2018 bijna € 272.000, en is als 'Nog te besteden subsidie 2015 OCW' op de balans verantwoord.

#### **Eigen vermogen, bestemmingsfondsen en -reserves**

De jaarrekening over 2018 laat een negatief resultaat (voor resultaatverdeling) zien van € 160.797, in belangrijke mate (nl. € 161.690 negatief) bestaand uit het 'Saldo uit gewone bedrijfsvoering' en voor het overige deel (te weten € 893 positief) uit rentebaten.

Allereerst hebben in het kader van de resultaatverdeling onttrekkingen dan wel toevoegingen plaatsgevonden aan alle in dit kader relevante bestemmingsreserves en -fondsen. Voor een belangrijk deel vloeien deze mutaties voort uit de aard van de bestemmingsreserves- en fondsen en was ten tijde van het vaststellen van de begroting 2018 reeds met deze mutaties rekening gehouden.

Zoals hierboven reeds is aangegeven hebben we gebruik gemaakt van de mogelijkheden die het actuele Handboek verantwoording cultuursubsidies biedt ten aanzien van de verwerking van de huisvestingssubsidie in deze jaarrekening in het algemeen en de additionele vrijval ervan ten behoeve van onze 'andere activiteiten in het kader van de cultuurgoederen' in het bijzonder. In dat kader hebben we ultimo 2018 een bedrag van € 256.369 als subsidiebaton gerealiseerd. Dit bedrag is op zodanig wijze bepaald dat aan het einde van het verslagjaar geen sprake meer was van een mutatie van de *Algemene reserve*. Op deze wijze zijn wij van mening dat we binnen de kaders/mogelijkheden van het nieuwe Handboek zijn gebleven en desondanks de ongewenste resultaatconsequenties van de verslaggevingswijziging hebben voorkomen.

#### **Exploitatierkening**

Ook over 2018 was er weliswaar sprake van een negatief exploitatieresultaat van bijna € 178.000, maar de onttrekking van diverse posten aan daarvoor bestemde reserves en fondsen, resteerde een nihil mutatie van de *Algemene Reserve*. E.e.a. als gevolg van de bovenstaande gelegitimeerde aanwending van de niet bestede huisvestingssubsidie (= interne subsidiering) ten behoeve van de activiteitenexploitatie.

Aan de batenkant werd de exploitatierkening over 2018 verder gekenmerkt door achterblijvende externe projectopbrengsten ten opzichte van de begroting. De voortgang van veel onderhanden projecten was niet conform de ten tijde van het opstellen van de begroting 2018 verwachte planning. Gelukkig kon het nadelig effect hiervan voor een deel gecompenseerd worden de eenmalige 'inhaal-opbrengsten' (ongeveer € 116.000) van diverse in de loop van 2018 afgewikkelde oude en langlopende projecten. E.e.a. als gevolg van het feit bij nader inzien bleek dat we door diverse oorzaken in de beginjaren van deze projecten (te) conservatief waren geweest met het realiseren van bijdragen. Tevens kon door een aantal nieuwe subsidietoezeggingen op reeds lopende projecten nog ongeveer € 47.000 aan extra baton gerealiseerd worden.

Met name door deze additionele opbrengsten uit externe middelen bedroeg het percentage eigen inkomsten ruim 17% van de totale baton over 2018. In principe volgens de norm zoals die sinds het reorganisatietraject RKD *on the Move* gehanteerd werd. Uiteraard wel met de kanttekening bij het ad hoc karakter van een aanzienlijk deel van deze inkomsten.

Op deze plaats willen wij nogmaals benadrukken dat deze interne (kruis-)subsidiering in de toekomst ongewenst is. Enerzijds omdat bij het realiseren van onze nieuwe huisvesting naar verwachting geen sprake meer zal zijn van niet bestede huisvestingsubsidies; anderzijds omdat een meer stringente financiële beheersing van projecten (inclusief de externe financiering ervan) van cruciaal belang is

voor de financiële continuïteit van het RKD. Zeker gezien de doelstelling om in de toekomst het aandeel van eigen inkomsten structureel op te handhaven op 17%.

Zoals ook in andere onderdelen van het bestuursverslag ter sprake is gekomen, stond 2018 in het teken van de implementatie van de nieuwe organisatiestructuur. Zowel van de functionele kant als ten aanzien van de in het kader van RKD *On the Move* geformuleerde financiële uitgangspunten zal in de eerste helft van 2019 een tussenevaluatie worden uitgevoerd. Indien hiertoe aanleiding is zullen deze financiële uitgangspunten herzien cq. aangescherpt worden en bij het opstellen van de begroting 2020 worden toegepast.

Eén van de doelstelling van RKD *On the Move* was het normeren van de (vaste en variabele) personeelsformatie in relatie tot de omvang van de structurele subsidiebat en de externe projectopbrengsten. Op basis van deze normering is indertijd de begroting 2018 opgesteld en is gedurende de interne beheersing van de personeelslasten ingericht.

Voor wat betreft de personeelslasten beheer bleek deze normering goed te werken en lagen de formatieve lasten vrijwel op het begrote niveau. Voor wat betreft de personeelslasten activiteiten werkte deze normering in principe ook adequaat, maar was er wel sprake van een lichte overschrijding van de formatieve lasten ten opzichte van de begroting. De belangrijkste oorzaak van deze overschrijding lag in het feit dat vacatures eerder ingevuld werden dan in de formatieve begroting over 2018 opgenomen.

Het totale personeelsbestand nam licht af tot in totaal 54,81 fte's (in 2017, 56,33 fte's). Dit betreft een totaal aantal van 65 medewerkers. Hiervan hebben 10,5 fte's (in 2017, 12,33 fte's) een dienstverband voor bepaalde tijd; een aantal van 15 medewerkers.

De kosten voor externe inhuur van personeel lagen echter wel hoger dan begroot, met name doordat een tweetal leidinggevenden functies op basis van externe inhuur waren ingevuld in 2018. Inmiddels zijn beide functie ingevuld vanuit een dienstverband.

Een vergelijkbare overschrijding valt te constateren ten aanzien van de post 'Advieskosten' (onderdeel van 'Organisatiekosten'). Ook hier was sprake van additionele ondersteuning voor een aantal verbetertrajecten in het kader van RKD *On the Move*. Ook op het huisvestingsdossier was over 2018 behoefte aan additionele ondersteuning/expertise. Deze kosten komen voort uit zowel de dossiers in relatie tot de bestaande huisvesting als de inspanningen richting nieuwe huisvesting. Deze advieskosten worden dan ook gedekt door de huisvestingssubsidie.

De huisvestingslasten, afschrijvingen en overige lasten (zowel beheers- als activiteitenlasten) lopen voor het grootste deel in de pas met de begroting, dan wel worden de begrote bedragen in (ruime) mate onderschreden. Voor wat betreft een aantal kosten inzake huisvesting is er ten aanzien van de huur- en servicekosten vooruitgang geboekt in het overleg met het Rijksvastgoedbedrijf. Alhoewel er nog geen nieuwhuurcontract ondertekend is, bestaat wel meer inzicht in de hoogte van de kosten. Met uitzondering van de toerekening van de kosten klein en groot onderhoud zijn partijen het in principe met elkaar eens. De overige huisvestingskosten werden aanzienlijk onderschreden in verband met de voorbereidingen naar nieuwe huisvesting. Over de gehele linie zijn hierdoor de voor deze kosten begrote bedragen slechts beperkt aangesproken.

De onderschrijdingen op afschrijvingskosten (m.n. automatisering) en de automatiseringskosten in het algemeen hebben te maken met het feit dat in de begroting 2018 financiële ruimte was ingeruimd voor innovatieve ICT-investeringen en activiteiten. De hiervoor gemaakte plannen zijn echter nog niet gerealiseerd.

### **Financiële positie ultimo 2018**

Het RKD heeft geen winstoogmerk. Positieve resultaten worden toegevoegd aan het eigen vermogen, negatieve resultaten verlagen het eigen vermogen. Binnen het eigen vermogen zijn diverse bestemmingsfondsen en -reserves gevormd. Met het oog op de continuïteit van de organisatie heeft met name de *Algemene Reserve* een bufferfunctie om op terug te kunnen vallen bij calamiteiten met (ernstige) financiële consequenties. De omvang van de *Algemene Reserve* is door hierboven aangegeven omstandigheden ongewijzigd en bedraagt ultimo 2018 € 612.064. In het recente verleden is in dit kader een vermogensdoelstelling gehanteerd waarbij als minimale cq. gewenste omvang 20% van de totale exploitatie werd aangehouden. Als gevolg van de investeringen in de ontwikkeling van het RKD in het algemeen en de digitalisering van de collectie in het bijzonder, wordt het realiseren van deze vermogensdoelstelling met ingang van 2019 vooralsnog getemporeerd. RKD *on the Move*, een investering in het nieuwe RKD loopt tot en met 2020. Daarna moet de organisatie voldoende op koers liggen en in staat zijn de vermogensdoelstelling opnieuw op te pakken.

Voorts zijn bij het beschouwen van de financiële positie van een instelling de liquiditeits- en solvabiliteitsratio's een belangrijke graadmeters. Zowel de liquiditeits- als de solvabiliteitspositie blijven ultimo 2018 min-of-meer binnen dezelfde bandbreedte als ultimo 2017.

Het RKD beschikt nog steeds over een voldoende liquiditeitspositie (op korte termijn); rekening houdend met de saldi aan liquide middelen, uitstaande vorderingen en uitstaande kortlopende schulden bedraagt de liquiditeitspositie ultimo 2018 ruim € 2,2 miljoen (ultimo 2017 bijna € 1,8 miljoen). De verbetering is ook over 2018 vrijwel in zijn geheel toe te schrijven aan de bevoorschotting op de lening van de Rijksdienst voor Ondernemend Nederland (RVO) ad bijna € 565.000. Aangezien dit project gedurende 2018 'op stoom' is gekomen, heeft uiteraard ook een uitstroom met liquiditeit plaatsgevonden.

Uiteraard heeft de genoemde bevoorschotting tevens geleid tot een toename van de langlopende schuld aan RVO; uiteraard met gevolgen voor de solvabiliteit. Als gevolg van deze langlopende financiering is de solvabiliteit (de verhouding tussen het eigen vermogen en het totale vermogen) ultimo 2018 teruggelopen naar bijna 29% (ultimo 2017 nog ruim 39%). Ondanks deze teruggang kan (evenals over voorgaande jaren) nog steeds gesteld worden dat het RKD in aanzienlijke mate met eigen vermogen is gefinancierd.

### **Begroting 2019**

De begroting 2019 is op 20 december 2018 door de Raad van Toezicht goedgekeurd. Belangrijke ontwikkelingen uit 2018 die tevens van invloed zijn op de begroting 2019 betreffen met name de verdere implementatie van nieuwe organisatie als gevolg van het reorganisatietraject RKD *On the Move*, de consequenties van de gewijzigde financiële verslaggeving inzake de OCW – Huisvestingssubsidie en de voortgang van de ontwikkelingsfase van het digitaliseringsproject RKD Research.

Het verslagjaar 2018 was het eerste jaar van de implementatie van het 'Verander- en implementatieplan RKD *On The Move*. Als gevolg van het voortschrijdend inzicht opgedaan gedurende dit eerste jaar van implementatie was het mogelijk met name de personeelsbegroting 2019 op een beter onderbouwde wijze op te stellen. Aan de gewenste flexibilisering van de personeelsformatie kon in 2018 nog onvoldoende invulling gegeven worden. Hetzelfde geldt voor het ontwikkelen van een adequaat volume (zowel in aantal als in geld) aan extern gefinancierde projecten. Beide aspecten vormen een belangrijk element in de in 2019 uit te voeren tussenevaluatie RKD *On The Move*, waarbij vooralsnog is besloten een aantal vacatures (indien mogelijk) nog niet in te vullen.

	<u>Begroting 2019</u>
<b>BATEN</b>	
Directe opbrengsten	
Publieksinkomsten	179.000
Sponsorinkomsten	20.000
Overige inkomsten	111.900
Indirecte opbrengsten	<u>23.500</u>
<b>Totale opbrengsten</b>	<b>334.400</b>
Subsidies en bijdragen	
Structurele subsidie OCW	5.381.695
Overige niet structurele subsidies en bijdragen	<u>1.140.320</u>
<b>Totale subsidies en bijdragen</b>	<b>6.522.015</b>
<b>TOTALE BATEN</b>	<b><u>6.856.415</u></b>
<b>LASTEN</b>	
Beheerslasten personeel	972.189
Beheerslasten materieel	<u>1.608.877</u>
<b>Totale beheerslasten</b>	<b>2.581.066</b>
Activiteitenlasten personeel	3.353.349
Activiteitenlasten materieel	<u>1.029.720</u>
<b>Totale activiteitenlasten</b>	<b>4.383.069</b>
<b>TOTALE LASTEN</b>	<b><u>6.964.135</u></b>
<b>SALDO UIT GEWONE BEDRIJFSVOERING</b>	<b>-107.720</b>
Rentebaten/-lasten	<u>1.000</u>
<b>EXPLOITATIERESULTAAT</b>	<b><u>-106.720</u></b>

Toch is het over 2019 mogelijk geweest een (in principe) sluitende begroting te presenteren. De belangrijke oorzaak hiervan ligt enerzijds besloten in de huidige huisvestingssituatie van het RKD in combinatie met de consequenties van de aangepaste wijze van de verslaggeving inzake de OCW – Huisvestingssubsidie. Met name het feit dat ook over 2019 geen wijziging in de huidige huisvesting zal plaatsvinden en dat er als gevolg daarvan geen sprake is van huisvestingsverplichtingen (op korte of middellange termijn) maakt het mogelijk om ook in 2019 een substantieel deel van de niet bestede huisvestingssubsidie te besteden aan 'andere activiteiten in het kader van cultuurgoeederen'. E.e.a. uiteraard in het besef dat deze wijze van verantwoorden in feite sprake is van een 'interne subsidiëring' van de activiteitenlasten door de (niet bestede) huisvestingssubsidie. Deze situatie/problematiek is tegelijkertijd niet wenselijk en mag derhalve alleen van tijdelijke aard zijn. Op het moment van de verhuizing naar een nieuwe huisvesting vervalt deze mogelijkheid van 'interne subsidiëring' en dient zonder deze mogelijkheid structureel een sluitende begroting gerealiseerd te worden.



Tenslotte betreft het grote digitaliseringsproject RKD Research een belangrijk onderdeel in de begroting 2019 en dan in het bijzonder de ontwikkelingsfase van dit project gedurende 'jaarlaag' 2019. In het voorgaande is reeds nader ingegaan op de inhoudelijke aspecten van dit project.

In financiële zin worden de 50% van de totale kosten van het project gefinancierd met het renteloze krediet van de 'Rijksdienst voor Ondernemend Nederland'; als spiegelbeeld van dit deel wordt het andere deel van 50% gefinancierd met eigen middelen. Onder andere door de inzet van eigen medewerkers en door bijdragen van potentiële subsidiegevers. Per saldo resteert voornamelijk een eigen bijdrage van het RKD voor dit project van ruim € 107.000, vrijwel het gehele negatieve exploitatieresultaat van het RKD over 2019. Indien dit saldo onverhoopt niet gedekt kan worden met nog additioneel te werven subsidies en bijdragen, zal er –zoals van tevoren gepland- dekking (en derhalve ook van het negatief begrote exploitatieresultaat over 2019) plaatsvinden vanuit de 'Bestemmingsreserve Kunsthistorisch Onderzoek'.

### RISICOANALYSE

Vanuit de continuïteit van de bedrijfsvoering bezien zijn er een drietal risico's cq. uitdagingen waarmee het RKD in de afgelopen jaren wordt geconfronteerd. Enerzijds betreft dit de noodzaak om de transitie van een analoge wijze van beheer en ontsluiting van de collectie binnen afzienbare tijd te maken naar een digitale werkwijze. Voorts wordt het RKD geconfronteerd met een complexe problematiek inzake haar huisvesting. En tenslotte hebben de afgelopen verslagjaren (inclusief de verwachtingen voor 2019) laten zien dat er nog steeds risico's bestaan ten aanzien van het acquireren van nieuwe (substantieel extern gefinancierde) projecten (met enige omvang) en/of het realiseren van adequate voortgang van dergelijke projecten.

Voor wat betreft de gewenste digitalisering zijn in de afgelopen jaren een aantal voorbereidende activiteiten uitgevoerd, die in de loop van de komende jaren moeten leiden tot een grootschalige digitalisering van de collectie. Tegelijkertijd worden vanzelfsprekend tevens de werkprocessen van de medewerkers en de wijze waarop het publiek gebruik maakt van onze collectie opnieuw ingericht en zoveel mogelijk gedigitaliseerd. De omvang van deze digitaliseringsactiviteiten, alhoewel gefaseerd aangepakt, is zodanig dat deze niet alleen uit eigen middelen cq. de reguliere subsidie bekostigd kan worden. In 2017 is hiervoor een externe financiering in de vorm van een renteloos krediet gerealiseerd. Maar ook in de toekomst zal additionele externe financiering van deze digitaliseringsactiviteiten, ons 'digitale huis', een punt van aandacht blijven.

Ten aanzien van de huisvestingsproblematiek is in zoverre duidelijk dat de huidige huisvesting in een deel van het complex van de Koninklijke Bibliotheek niet meer gecontinueerd kan en zal worden. Op de middellange termijn zal het RKD derhalve om moeten zien naar huisvesting op een andere locatie. Momenteel vindt met diverse partijen, zoals het RVB en OCW overleg plaats over zowel het afwikkelen van de huidige huisvesting als over het realiseren van een nieuwe huisvesting op een nieuwe locatie.

Het is op dit moment nog onduidelijk of het afwikkelen van de oude huisvesting kan plaatsvinden binnen de financiële mogelijkheden van het RKD. Tegelijkertijd worden tevens de mogelijkheden van een eigen huisvesting buiten het KB-complex onderzocht, inclusief de daarbij behorende financieringsmogelijkheden binnen onze financiële mogelijkheden. In dat kader is het van belang te melden dat het RKD zelfstandig verantwoordelijk is geworden voor haar huisvesting en de wijze van bekostiging hiervan.



Op financieel gebied worden de activiteiten van het RKD van oudsher in belangrijke mate bekostigd door de structurele subsidiering door het Ministerie van OCW. De risico's op een te grote afhankelijkheid van één financiering/subsidieverstrekker worden beperkt door eigen inkomsten na te streven ter hoogte van (inmiddels) minimaal 17% van de totale inkomsten. Een percentage dat ook in de afgelopen jaren, soms weliswaar net, gerealiseerd wordt. En op dit punt manifesteert zich het risico van voldoende en toereikend externe gefinancierde activiteiten en projecten.

Een speerpunt dat mede ten grondslag heeft gelegen aan de nieuwe inrichting van de organisatie in het kader van RKD *On The Move* In de aanstaande tussenevaluatie van RKD *On The Move* zullen ook deze financiële parameters en doelstellingen 'tegen het licht gehouden worden'.

Met name het versterken van de externe financieringen van activiteiten zal cruciaal zijn in het realiseren van een gezonde organisatiehuishouding, met name door een adequate dekking van met name de salarislasten. Alleen zo kan invulling gegeven worden aan de wens om in de toekomst meer financiële stabiliteit te realiseren en de financiële continuïteit voor de middellange c.q. lange termijn te waarborgen.

#### **CULTURAL GOVERNANCE**

Het RKD is een stichting volgens het Raad-van-Toezicht-model. De stichting kent een tweehoofdige directie en één directeur-bestuurder, die wordt benoemd en ontslagen door de Raad van Toezicht.

Statutair zijn, in artikel 5.9, aan de goedkeuring van de Raad van Toezicht onderworpen besluiten van het bestuur omtrent:

- de benoeming van de controlerend accountant;
- de vaststelling van het beleidsplan, de begroting en de jaarrekening;
- duurzame samenwerking met andere instellingen;
- de aanvraag van faillissement of surseance van betaling of ontbinding van de stichting;
- de beëindiging van het dienstverband van een aanmerkelijk aantal medewerkers en een aantal andere belangrijke onderwerpen.

De aanbevelingen Cultural Governance zijn verankerd in de statuten en de bestuurspraktijk van het RKD. Periodiek vindt overleg plaats tussen de directeur-bestuurder en de voorzitter van de Raad van Toezicht, ook buiten de vergadering van de Raad en de directie om.

#### *Directie*

De directie bestond in 2018 uit:

Prof. dr. C.W.M. Stolwijk, Algemeen directeur, tevens statutair bestuurder

Drs. M.S. Pondman, Directeur

#### *Staf*

Mr. drs. A.M.L. van der Torren, Directiesecretaris

F. El-Majjaoui, Managementassistent

J.H. Swachten, Controller

*Managementteam*

De samenstelling van het managementteam was gedurende 2018:

Prof. dr. C.W.M. Stolwijk, Algemeen directeur, voorzitter  
Drs. M.S. Pondman, Directeur  
Drs. S.E. Craft-Giepmans, Programmamanager *Impact of Masters*  
Drs. A.M. Geerts, Programmamanager *Treasures*  
Dr. E. Kolfin, Programmamanager *Moving Masters* (vanaf 1 februari 2018)  
Drs. A. Hopmans, Programmamanager *Connections*  
Drs. H. van der Klis, Hoofd afdeling Bibliotheek & Archieven a.i. (tot 1 augustus 2018)  
Drs. J. Niessen, Hoofd *Collecties* (vanaf 1 september 2018)  
Drs. E. Samson, Hoofd *Digitaal Informatie Management* (vanaf 1 april 2018)  
J. Tielen, Programmamanager *Kunstlab / RKD Research*

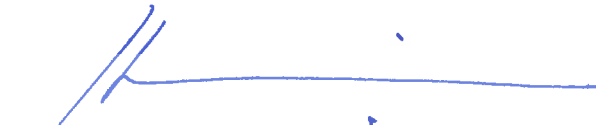
*Ondernemingsraad*

De samenstelling van de Ondernemingsraad in 2017:

Drs. M.B.P. Heslenfeld, voorzitter  
Drs. N.C.M. Garthoff, secretaris  
Drs. R. van Bragt  
A.E.M. Kooijman-Spadon  
Drs. M.J. van Leeuwen

Den Haag, 22 maart 2018

Stichting RKD – Nederlands Instituut voor Kunstgeschiedenis,



Prof. dr. C.W.M. Stolwijk  
*Directeur-bestuurder*

## VERSLAG VAN DE RAAD VAN TOEZICHT

De samenstelling van de Raad van Toezicht was in 2018:

- Mr. G.N. Roes, Voorzitter, Lid van de Raad van State (benoemd per 21 februari 2017, 1<sup>e</sup> termijn)
- Drs. H.M. Godschalx, portefeuille Financiën, Managing director, NIBC Bank N.V. (benoemd per 17 oktober 2016, 1e termijn)
- Prof. dr. K. Van Der Stighelen, portefeuille Wetenschap, Hoogleraar Kunstgeschiedenis, Katholieke Universiteit Leuven (benoemd per 1 januari 2016, 2<sup>e</sup> termijn)
- Drs. G. Luijten, portefeuille Musea, Directeur Fondation Custodia, Parijs (benoemd per 1 januari 2016, benoemd q.q.)
- Prof. dr. V. Manuth, portefeuille Wetenschap, Hoogleraar kunstgeschiedenis, Radboud Universiteit (tot 1 mei 2018)
- Drs. D.T.M. Majoor, portefeuille Openbaar Bestuur, Lid College van Bestuur, Hogeschool voor de Kunsten Utrecht (benoemd 24 september 2018, 1<sup>e</sup> termijn)

Per 1 januari 2019 zijn tot de Raad toegetreden:

- Ir. H.H. Buss, portefeuille Cultureel Ondernemen, Partner/ COO DrivenbyData Weesp), Partner WIFIBooks (Amsterdam), Associate partner GEA (Weesp) (benoemd per 1 januari 2019, 1e termijn)
- Prof. dr. K. Brosens, portefeuille Wetenschap, Chair Kunstgeschiedenis, Katholieke Universiteit Leuven (benoemd per 1 januari 2019, 1e termijn)

De Raad vergaderde viermaal: op 27 maart, 11 juni, 24 september en 20 december. De Algemeen directeur overlegde minimaal zesmaal met de voorzitter, waarvan eenmaal een evaluatiegesprek.

### Vergaderingen

De belangrijkste onderwerpen die in 2018 in de vergaderingen zijn behandeld, betreffen:

#### **Jaarrekening 2017**

De Raad is verheugd dat de jaarrekening 2017 sluit met een nihil toevoeging/onttrekking aan de algemene reserve. Met name door de bijzondere en gelegitimeerde verwerking van de huisvestingssubsidie ter dekking van de exploitatie van de activiteiten. De Raad benadrukt dat deze situatie slechts van tijdelijke aard kan/mag zijn en uiterlijk op het moment van het realiseren van nieuwe huisvesting beëindigd dient te zijn. De Jaarrekening 2017 werd op 27 maart 2018 goedgekeurd.

#### **Huisvesting**

Ook in 2018 was de mogelijke nieuwe huisvesting van het RKD een terugkerend onderwerp op de agenda. Veel tijd en aandacht is besteed aan het verduidelijken van de mogelijke gebondenheid van het RKD aan het nieuwe huisvestingsstelsel. Gedurende het jaar is ingezet op de optie van huisvesting in het voormalige Rijksarchief aan Bleijenburg 7. Deze optie wordt sindsdien in nauwe samenwerking met het RVB en het Ministerie van OCW uitgewerkt.

#### **RKD On the Move**

De Raad begeleidde in 2018 vanuit haar toezichthoudende rol en verantwoordelijkheid het reorganisatie-traject *RKD On the move*, dat in januari 2018 is geïmplementeerd. De Directie informeerde de Raad over de voortgang van het traject. Uitgangspunt is en blijft het RKD naar een hoger (wetenschappelijk) niveau te brengen. De Raad blijft ook in 2019 bij dit traject betrokken; medio 2019 staat een tussenevaluatie gepland.

### ***Digitalisering beeldcollectie***

De Raad nam met veel belangstelling kennis van de uitvoering van het digitaliseringstraject van de collectie beelddocumentatie RKD Boxes, die in het najaar 2018 van start is gegaan. De Raad onderschrijft het belang van digitalisering van de collectie voor de wetenschappelijke en maatschappelijke relevantie van het RKD.

### ***Governance: nieuwe profielschets***

Het bestuurlijk proces van de Stichting RKD is gebaseerd op het RvT-model. Dit betekent dat het bestuurlijk proces, met uitzondering van het toezicht, in handen is van het bestuur. De toezichthoudende functie ligt bij een RvT. Toezicht vindt zowel 'vooraf' plaats bij het toetsten van beleidsplannen, als achteraf bij de beoordeling van bestuur, organisatie en jaarverslag. Tevens heeft de RvT een stimulerende en adviserende functie. De Stichting RKD hanteert daarbij de Governance Code Cultuur: goed bestuur en toezicht in de cultuursector. In 2018 zijn door de Raad naast het opstellen van een algemene profielschets ook een zestal specifieke profielen/portefeuilles benoemd: Algemeen bestuur (Voorzitter); Financiën, Musea, Wetenschap, Openbaar Bestuur, Cultureel Ondernemen.

### ***Werving en selectie***

In 2018 zijn onder begeleiding van Public Spirit drie nieuwe leden voor de Raad geworven voor de volgende portefeuilles:

1. Wetenschap: brede kennis van en ervaring met wetenschapsbeleid binnen de (kunst)historische discipline. Internationaal netwerk universiteiten en onderzoeks- en kennisinstellingen. Op de hoogte van de uitdagingen van de (kunst)historische discipline, onder meer de ontwikkeling van e-humanities;
2. Openbaar bestuur: bestuurlijke achtergrond. Sterke netwerker, die goed bekend is met het functioneren van maatschappelijke organisaties en overheid gerelateerde organisaties van enige omvang;
3. Cultureel ondernemer: toekomstgerichte (cultureel) ondernemer. Levert bijdrage aan een onderscheidende strategie en koers, bij voorkeur in vakgebieden die informatie op moderne manier toegankelijk maken.

### ***Halfjaarrapportage 2018***

De directie en de raad delen zorgen over de oorzaak van de gerapporteerde tekorten en constateren dat in 2018 te weinig tijd resteert om structureel te kunnen bijsturen. Het RKD is het bedrag waarmee het in 2012 is gekort nog niet te boven. In 2019 wordt een nadere financiële strategie bepaald.

### ***Risicobeheer***

De Raad accordeert het voorgestelde procuratie- en budgethouderschap. Het doel van een procuratieregeling is om de financiën en risico's van een organisatie te beheersen, door te bepalen welke functionarissen bevoegd zijn bepaalde rechtshandelingen te verrichten. Het accent ligt derhalve op het aangaan van verplichtingen en de omvang daarvan; uiteraard tevens in relatie met het autoriseren van daarmee samenhangende facturen. De procuratieregeling heeft relatie met de budgethoudersregeling, waarin geregeld wordt welke functionarissen een budget hebben en beheren.

**Compliance en integer handelen**

Compliance en integer handelen kregen blijvend aandacht binnen de organisatie. Voor zowel de Directie als het MT zijn procedures in een reglement neergelegd. Aan de Directeur is een formele beperkte volmacht verleend. Verschillende onderdelen van de organisatie zijn tegen het licht van de Algemene Verordening Gegevensbescherming gehouden, wat heeft geleid tot het opstellen van procedures en aanscherping van beleid.

**Begroting 2019**

De raad verleende op 20 december 2018 goedkeuring aan de Begroting 2019.

Conform de statuten heeft de Raad van Toezicht de jaarrekening over 2018, inclusief het bijbehorende bestuursverslag, beoordeeld en kennisgenomen van het verslag van de accountant. De Raad van Toezicht heeft in haar vergadering de genoemde stukken goedgekeurd.

Den Haag, 22 maart 2019

Stichting RKD – Nederlands Instituut voor Kunstgeschiedenis,

Mr. G.N. Roes, Voorzitter

Drs. H.M. Godschalx, portefeuille Financiën

Drs. G. Luijten, portefeuille Musea

Drs. D.T.M. Majoor, portefeuille Openbaar Bestuur

Ir. H.H. Buss, portefeuille Cultureel Ondernemen

Prof. dr. K. Brosens, portefeuille Wetenschap



**JAARREKENING**

Uitsluitend voor  
Identificatie doeleinden  
d.d. 25-03-2019.....

**BALANS**

	<u>31 december 2018</u>	<u>31 december 2017</u>
<b>ACTIVA</b>		
Materiële vaste activa	<u>159.107</u>	<u>161.077</u>
<b>Totaal vaste activa</b>	159.107	161.077
Vorderingen	743.360	639.317
Liquide middelen	<u>3.824.071</u>	<u>3.131.394</u>
<b>Totaal vlottende activa</b>	<u>4.567.431</u>	<u>3.770.711</u>
<b>TOTAAL ACTIVA</b>	<u><u>4.726.538</u></u>	<u><u>3.931.788</u></u>
<b>PASSIVA</b>		
Algemene reserve	621.064	621.064
Bestemmingsreserves	732.432	896.204
Overige bestemmingsfondsen	<u>-</u>	<u>14.040</u>
<b>Totaal eigen vermogen</b>	1.353.496	1.531.308
Langlopende schulden	<u>989.407</u>	<u>424.031</u>
<b>Totaal langlopende schulden</b>	989.407	424.031
Kortlopende schulden	<u>2.383.635</u>	<u>1.976.449</u>
<b>Totaal kortlopende schulden</b>	<u>2.383.635</u>	<u>1.976.449</u>
<b>TOTAAL PASSIVA</b>	<u><u>4.726.538</u></u>	<u><u>3.931.788</u></u>

## CATEGORIALE EXPLOITATIEREKENING

	2018	Begroting 2018	2017
<b>BATEN</b>			
Eigen inkomsten			
Publieksinkomsten	65.633	56.000	35.483
Sponsorinkomsten	5.000	30.000	5.000
Overige inkomsten	74.987	170.000	131.416
Indirecte opbrengsten	20.000	23.500	12.454
Bijdragen uit private middelen			
Private middelen - private fondsen	612.833	634.967	517.273
<b>Totale eigen inkomsten</b>	<b>778.453</b>	<b>914.467</b>	<b>701.626</b>
Structurele subsidie OCW	5.252.276	5.256.100	4.964.816
Incidentele publieke subsidies	550.039	989.850	338.214
<b>Totale subsidies</b>	<b>5.802.315</b>	<b>6.245.950</b>	<b>5.303.030</b>
<b>TOTALE BATEN</b>	<b>6.580.768</b>	<b>7.160.417</b>	<b>6.004.656</b>
<b>LASTEN</b>			
Personeelslasten	4.379.092	4.117.266	4.219.396
Huisvestingslasten	1.161.837	1.445.800	812.377
Afschrijvingen	78.247	320.000	117.491
Overige lasten	1.140.297	1.558.792	926.042
<b>TOTALE LASTEN</b>	<b>6.759.473</b>	<b>7.441.858</b>	<b>6.075.306</b>
<b>SALDO UIT GEWONE BEDRIJFSVOERING</b>	<b>-178.705</b>	<b>-281.441</b>	<b>-70.650</b>
Rentebaten/-lasten	893	5.000	3.399
<b>EXPLOITATIERESULTAAT</b>	<b>-177.812</b>	<b>-276.441</b>	<b>-67.251</b>
<b>RESULTAATVERDELING</b>			
Onttrekking resp. toevoeging Algemene reserve	-	3.059	-
Toevoeging resp. onttrekking Boekenmarktfonds	4.762	12.000	812
Onttrekking resp. toevoeging Bestemmingsreserve Kunsthist. Onderz.	-168.534	-277.500	-54.162
Onttrekking Reserve Herkomst Gezocht			-1.612
Onttrekking Fonds Brenninkmeijer	-14.040	-14.000	-12.289
	<b>-177.812</b>	<b>-276.441</b>	<b>-67.251</b>

**TOELICHTINGEN**

## GRONDSLAGEN VAN WAARDERING EN RESULTAATBEPALING

### ALGEMEEN

De Stichting RKD - Nederlands Instituut voor Kunstgeschiedenis ('de stichting'), opgericht op 1 januari 1995 en gevestigd te 's-Gravenhage, is rechtsofvolger, wegens verzelfstandiging, van het Rijksbureau voor Kunsthistorische Documentatie ('RKD'), tot dat ogenblik onderdeel van het Ministerie voor Onderwijs, Cultuur en wetenschappen, en voor wat betreft haar activiteiten en bezittingen van de Stichting Iconografisch Bureau in liquidatie ('Stichting IB'), welke tevens is gevestigd in 's-Gravenhage.

De Jaarrekening is ingericht overeenkomstig de eisen die in het kader van de Wet op het specifieke cultuurbeleid van het Ministerie van Onderwijs, Cultuur en Wetenschappen en Richtlijn 640 voor de Jaarverslaggeving worden gesteld. De eisen in het kader van de Wet op specifieke cultuurbeleid zijn vervat in bepalingen uit het Bekostingsbesluit cultuuruitingen. De eisen zijn beschreven in het nieuwe Handboek financiële verantwoording cultuursubsidies instellingen (Subsidieperiode 2017-2020) dat in november 2017 is verschenen. Als gevolg van de eisen van dit nieuwe Handboek zijn een aantal posten in balans en exploitatierekening geherrubriceerd. De vergelijkende cijfers zijn overeenkomstig aangepast.

Voor de inrichting van de jaarrekening over 2017 is zoals gezegd de indeling volgens het nieuwe Handboek gehanteerd. Ten aanzien van de functionele exploitatierekening wordt het model gehanteerd, waarbij posten worden toegerekend aan 'Collectiebeheer' en 'Algemeen beheer'. Deze functionele exploitatierekening is als bijlage aan de jaarrekening toegevoegd.

Het verslagjaar van de Stichting komt overeen met het kalenderjaar.

### GRONDSLAGEN VAN WAARDERING

Alle activa en passiva zijn opgenomen tegen nominale waarde, tenzij hieronder anders vermeld.

#### Materiële vaste activa

De materiële vaste activa worden gewaardeerd tegen verkrijgingsprijs, verminderd met de cumulatieve afschrijvingen en indien van toepassing met bijzondere waardeverminderingen. De afschrijvingen worden gebaseerd op de verwachte toekomstige gebruiksduur en worden berekend op basis van een vast percentage van de verkrijgingsprijs, rekening houdend met een eventuele restwaarde. Er wordt afgeschreven vanaf het moment van ingebruikname. De verwachte toekomstige gebruiksduur van de volgende categorieën materieel vaste activa betreft:

- Kantoorinventaris:	5 jaar
- Automatiseringsapparatuur en software:	3 jaar
- Digitale scans	

#### Liquide middelen

De liquide middelen betreffen de kas, rekening courant en spaarrekeningen bij diverse banken. De saldi zijn vrij beschikbaar voor het RKD.

#### Vorderingen

De vorderingen worden gewaardeerd op de nominale waarde onder aftrek van een voorziening voor oninbaarheid. De voorziening worden bepaald op basis van een individuele beoordeling van de inbaarheid van de vorderingen.

#### Overige activa en passiva

De overige activa en passiva worden opgenomen tegen nominale waarde.

#### Algemene reserve

De algemene reserve is het gedeelte van het eigen vermogen waarover zonder belemmering door wettelijke of statutair bepalingen kan worden beschikt voor het doel waarvoor het RKD is opgericht. Deze reserve wordt aangehouden om de continuïteit van het RKD op langere termijn te waarborgen.

#### Bestemmingsreserves

Bestemmingsreserves zijn afgezonderde vermogensbestanddelen met een door de bestuurder bepaalde specifieke bestemming.

#### Bestemmingsfondsen

Bestemmingsfondsen zijn een deel van het eigen vermogen waaraan door derden een bepaalde (beperkte) bestedingsmogelijkheid is gegeven. De toerekening aan het bestemmingsfonds OCW wordt bepaald op basis van de bepalingen uit het Handboek Verantwoording Cultuursubsidies - Instellingen.

### GRONDSLAGEN VOOR DE RESULTAATBEPALING

Het resultaat wordt bepaald als het verschil tussen de opbrengsten en de kosten en overige lasten over het jaar.

#### Baten en lasten

Baten en lasten worden gewaardeerd op actuele waarde en toegerekend aan het jaar waarop ze betrekking hebben, tenzij anders vermeld. Winsten worden slechts opgenomen voor zover zij op balansdatum zijn gerealiseerd. Verplichtingen en mogelijke verliezen die hun oorsprong vinden voor het einde van het verslagjaar, worden in acht genomen indien zij voor het opmaken van de jaarrekening bekend zijn geworden.

#### Subsidies en bijdragen

De structurele subsidies van OCW zijn opgenomen op basis van de van het Ministerie van OCW ontvangen beschikkingen. Aan deze beschikkingen liggen periodiek ingediende subsidie-aanvragen ten grondslag. Subsidies en bijdragen voor projecten worden als baten verwerkt in de exploitatierekening in het jaar waarin de gesubsidieerde kosten zijn gemaakt.



Aankopen en bijdragen t.b.v. van deze aankopen

De aankopen t.b.v. de collectie en de ten behoeve van deze aankopen ontvangen subsidies, schenkingen en overige bijdragen worden in de exploitatierekening verantwoord.

Afschrijvingen

De afschrijvingen op materiële vaste activa worden gebaseerd op de verkrijgings- of vervaardigingsprijs.

Pensioenen

Het RKD heeft een toegezegde pensioenregeling. Deze regeling is ondergebracht bij een bedrijfstakpensioenfonds Zorg en Welzijn. Er is geen verplichting tot bijstorting ingeval de bedrijfstak-pensioenfonds tekorten heeft. Als gevolg hiervan wordt de pensioenregeling in de jaarrekening opgenomen als zijnde een toegezegde bijdragerregeling en worden alleen de verschuldigde pensioenpremies verantwoord.

WNT

Voor de uitvoering van de 'Wet normering bezoldiging topfunctionarissen in de (semi)publieke sector' (WNT) heeft het RKD zich gehouden aan de 'Beleidsregel toepassing WNT' conform de publicatie in de Staatscourant d.d. 6 maart 2014.

## TOELICHTING OP DE BALANS

## ACTIVA

	2018		2017
<b>Materiële vaste activa</b>			
Aanschafwaarde per 1 januari	3.978.172		3.878.418
Cumulatieve afschrijvingen per 1 januari	3.817.095		3.699.605
		161.077	178.813
Investeringen	76.278		99.754
Afschrijvingen	-78.248		-117.490
Aanschafwaarde per 31 december	4.054.450		3.978.172
Cumulatieve afschrijvingen per 31 december	3.895.343		3.817.095
		159.107	161.077

De investeringen bestaan in belangrijke mate uit de aanschaf van nieuwe aanvullende administratieve software en de investeringen in het vervaardigen van de digitale scans van onze collectie in het kader van het project RKDResearch. Deze laatste genoemde investeringen bedragen bijna € 46.000 en dragen het karakter van 'activa in ontwikkeling'; met ingang van het in exploitatie nemen van het project RKDResearch zullen deze activa afgeschreven worden.

	31 december 2018		31 december 2017
<b>Vorderingen</b>			
Debiteuren	18.072		34.567
Vooruitbetaalde posten	174.154		76.153
Nog te ontvangen projectsubsidies	361.040		229.105
Nog te ontvangen omzetbelasting	103.732		253.543
Overige vorderingen	86.362		45.949
		743.360	639.317

*Debiteuren*

Het debiteurensaldo per 31 december 2017 is bepaald rekening houdend met een aftrekpost voor mogelijke oninbaarheid.

*Nog te ontvangen projectsubsidies*

De post 'Nog te ontvangen projectsubsidies' betreft de balanspositie van projecten, waarvan op balansdatum meer declarabele kosten zijn gemaakt dan voorschotten ontvangen. Dit betreft in feite vorderingen, die gedekt zijn door de van subsidiegevers ontvangen toezeggingen. Bij afgeronde projecten betreft dit vaak 10 á 20% van de toegezegde bedragen, die worden uitbetaald na ontvangst van de projectverantwoording. Ultimo 2017 betreft dit met name vorderingen in het kader van de projecten Mondriaan Editieproject, Bijzonder Kleindrukwerk & Efemer en Kunsthandelarchieven.

	31 december 2018		31 december 2017
<b>Liquide middelen</b>			
Banken Rekeningen Courant	56.751		64.371
Banken Spaarrekeningen	3.768.192		3.636.892
Gelden onderweg	-1.771		-574.421
Kas	899		4.552
		3.824.071	3.131.394

De liquide middelen zijn vrij opneembaar.

## TOELICHTING OP DE BALANS

## PASSIVA

	2018	2017
<b>Algemene reserve</b>		
Stand per 1 januari	621.064	621.064
Correctie i.v.m. resultaatverdeling 2015	-	-
Onttrekking resp. toevoeging i.h.k.v. resultaatverdeling	-	-
Stand per 31 december	<u>621.064</u>	<u>621.064</u>

	2018	2017
<b>Bestemmingsreserves</b>		
<i>Boekenmarktfonds:</i>		
Stand per 1 januari	8.648	7.836
Toevoeging i.h.k.v. resultaatverdeling	4.762	812
Stand per 31 december	<u>13.410</u>	<u>8.648</u>

Het 'Boekenmarktfonds' wordt gevormd met de opbrengsten van de periodiek georganiseerde boekverkoop van dubbele exemplaren in onze collectie. Met deze middelen worden vervolgens nieuwe aankopen ten behoeve van onze collectie gefinancierd.

	2018	2017
<b>Bestemmingsreserve Kunsthistorisch Onderzoek</b>		
Stand per 1 januari	887.035	941.197
Onttrekking i.h.k.v. resultaatverdeling	-168.534	-54.162
Stand per 31 december	<u>718.501</u>	<u>887.035</u>

Deze bestemmingsreserve is in het verleden gevormd met de liquidatie-uitkering van de voormalige stichting 'Ter Bevordering van het Kunsthistorisch Onderzoek in Nederland' (BKO) en enkele legaten. De middelen zijn door de bestuurder vervolgens specifiek bestemd voor 'kunsthistorisch onderzoek' (in de brede zin van het woord). De onttrekkingen in 2018 betroffen (conform begroting) met name de 'out-of-pocket' kosten in het kader het ontwikkelen van de onderzoeksfaciliteit 'RKD Research', de ontwikkeling van het nieuwe publicatiebeleid van het RKD en de kosten van een speciale publicatie over de kunstenaar Herman de Vries.

	2018	2017
<b>Reserve Herkomst Gezocht:</b>		
Stand per 1 januari	521	2.133
Onttrekking i.h.k.v. resultaatverdeling	-	-1.612
Stand per 31 december	<u>521</u>	<u>521</u>

De 'Reserve Herkomst Gezocht' betreft een in het verleden ontstaan positief saldo van een subsidie van OCW toen het 'Bureau Herkomst Gezocht' (BHG) nog deel uitmaakte van het RKD. Na het opheffen van BHG op 1 januari 2005 zijn de archieven, database e.d. overgedragen aan het Nationaal Archief. In overleg met het ministerie is toentertijd bepaald dat het positieve saldo besteed kon worden aan kosten die in lijn met de oorspronkelijk bestemming van de subsidie lag. Nadat dit positieve saldo is uitgeput, komt de gehele financiële exploitatie van het beheer van de voormalige archieven, databases e.d. voor rekening van het Nationaal Archief. In 2018 is deze overdracht in belangrijke mate gerealiseerd. In 2019 zal ook de finale financiële afwikkeling plaatsvinden.

**Totaal bestemmingsreserves** **732.432** **896.204**

	2018	2017
<b>Overige bestemmingsfondsen</b>		
<i>Fonds Brenninkmeijer:</i>		
Stand per 1 januari	14.040	26.330
Onttrekking i.h.k.v. resultaatverdeling	-14.040	-12.289
Stand per 31 december	<u>-</u>	<u>14.040</u>

Dit fonds is ontstaan uit een gift van de familie Brenninkmeijer met een beperkte bestemming. De gever heeft bepaald dat deze middelen uitsluitend besteed mogen worden ten behoeve van de inzet van vrijwilligers en stagiaires. Met de onttrekking over 2018, ongeveer ter hoogte van de helft van de genoemde kosten in 2018, is het saldo van deze bestemmingsreserve uitgeput.

**Totaal overige bestemmingsfondsen** **-** **14.040**

## TOELICHTING OP DE BALANS

	2018	2017
<b>Langlopende schulden</b>		
<i>Lening Rijksdienst voor Ondernemend Nederland</i> <i>i.h.k.v. Toekomstkrediet Onderzoeksfaciliteiten:</i>		
Stand per 1 januari	424.031	-
Ontvangen bevoorschotting 2018	565.376	424.031
Stand per 31 december 2018	<u>989.407</u>	<u>424.031</u>

Op 28 juni 2017 heeft de Rijksdienst voor Ondernemend Nederland positief beslist inzake onze subsidie-aanvraag voor RKD Research. De subsidie wordt beschikbaar gesteld in de vorm van een renteloos 'Toekomstfondskrediet Onderzoeksfaciliteiten'. Het krediet is bedoeld voor het ontwikkelen van onze toekomstige onderzoeksfaciliteit 'RKD Research'. Het totale krediet bedraagt € 1.554.778 (de helft van de begrote ontwikkelingskosten) en wordt beschikbaar gesteld in 11 tranches. Hiervan zijn er in 2018 4 ontvangen; in totaliteit zijn 7 tranches ontvangen. Nadat de ontwikkelfase van het project 'RKD Research' is afgerond, zal de lening met ingang van 2021 afgelost gaan worden. Eén en ander met de positieve cashflow uit de exploitatiefase van de onderzoeksfaciliteit. Het aflossingsschema kent jaarlijkse aflossingen over de periode tot en met 2034.

De ontwikkeling van de onderzoeksfaciliteit is met ingang van april 2017 opgestart. In begin 2018 lag het accent vooral nog op de ontwikkelkosten in de vorm van de kosten van tijdbesteding van eigen medewerkers van het RKD, kosten van externe inhuur en enkele out-of-pocket bestedingen voor faciliteiten. In het laatste kwartaal van 2018 is een start gemaakt met het inscannen van collectie, een activiteit die in de loop van 2019 afgerond zal worden.

	31 december 2018	31 december 2017
<b>Kortlopende schulden</b>		
Crediteuren	567.779	243.917
Te betalen loonheffing	139.862	134.893
Te betalen pensioenpremies	34.268	34.171
Te betalen huisvestingskosten	274.364	-
Reservering vakantiedagen en -geld en eindejaarsuitkering	221.544	212.143
Nog te besteden projectsubsidies	486.427	436.994
Nog te besteden additionele subsidie OCW	271.449	542.599
Nog te besteden huisvestingssubsidie OCW	195.496	184.105
Overige schulden	192.445	187.626
	<u>2.383.635</u>	<u>1.976.449</u>

*Nog te besteden projectsubsidies*

Deze post betreft de balanspositie van projecten, waarbij op balansdatum een groter bedrag aan voorschotten is ontvangen, dan er tot balansdatum aan kosten gemaakt zijn. Ultimo 2017 heeft deze post met name betrekking op de projecten Rembrandt Database, Van Gogh Worldwide, Retour de Paris, Dendrochronologie en Art & Project.

*Nog te besteden additionele subsidie OCW*

Deze post betreft het deel van de door OCW beschikbaar gestelde middelen voor het realiseren van (brand)veiligheidsmaatregelen dat in 2016 en 2017 nog niet besteed is. In totaal is er oorspronkelijk onder deze noemer een bedrag van € 813.200 beschikbaar gesteld. Vanaf 2017 is de beperking inzake de mogelijke besteding van deze middelen vervallen. Hierover en over de alternatieve besteding van de middelen is met OCW gecommuniceerd. In 2018 zijn de middelen ingezet voor de implementatie- en transitiekosten inzake de eind 2017 gerealiseerde reorganisatie. Ook over 2019 zullen hiervoor middelen uit deze post aangewend worden.

	2018	2017
<i>Nog te besteden huisvestingssubsidie OCW</i>		
Stand per 1 januari	184.105	-
Subsidie OCW - Erfgoedwet - huisvesting	1.455.412	1.431.534
	1.639.517	1.431.534
Onttrekkingen:		
- Huur en overige huisvestingskosten	-1.161.837	-812.377
- Advieskosten inz. toekomstige huisvesting	-25.815	-82.931
	<u>-1.187.652</u>	<u>-895.308</u>
Saldo huisvestingssubsidie	451.865	536.226
Besteed aan publieksactiviteiten of andere activiteiten	-256.369	-352.121
Stand per 31 december	<u>195.496</u>	<u>184.105</u>

## TOELICHTING OP DE BALANS

Conform de voorschriften van het nieuwe 'Handboek verantwoording cultuursubsidies - Instellingen' verloopt de realisatie van de huisvestingssubsidie primair via de balans en wel via deze post 'Nog te besteden huisvestingssubsidie OCW'. Op basis van de daadwerkelijk gemaakt huisvestingskosten is het toegestaan een overeenkomstige subsidiebate te realiseren. In dit kader is binnen deze subsidie dekking gevonden voor de huur en de (directe) huisvestingskosten. Gezien het feit dat het RKD regelmatig externe expertise nodig heeft in het kader van de bijzondere huisvestings-situatie/-problematiek, is ook voor deze kosten (voornamelijk advieskosten) dekking gevonden bij de huisvestingssubsidie.

Tenslotte biedt het Handboek de mogelijkheid om een deel van de niet bestede huisvestingssubsidie aan andere activiteiten in het kader van cultuuroederling (cf. artikel 3.13 Rbr.) te besteden. In dat kader (onder verwijzing naar hetgeen hierover is opgemerkt in het bestuursverslag) is een bedrag van € 225.993 ten laste van de huisvestingssubsidie OCW gebracht ten behoeve van onze activiteiten. Dit bedrag is zodanig bepaald omdat het RKD het ongewenst acht dat een dergelijke post tot een toevoeging aan de Algemene Reserve zou leiden.

## NIET UIT DE BALANS BLIJKENDE VERPLICHTINGEN EN RECHTEN

### Verplichtingen

#### Huurcontract

Het huurcontract met de Rijksgebouwdienst is op 31 december 2016 geëxpireerd. Op grond van de nieuwe Erfgoedwet is het RKD met ingang van 1 januari 2017 zelf verantwoordelijk voor haar huisvesting. Reeds sinds enige maanden worden onderhandelingen gevoerd met het Rijksvastgoedbedrijf over een nieuwe huurcontract. De huidige stand van zaken is dat er voorlopige nog enkele onoverbrugbare meningsverschillen bestaan, die het afsluiten van een nieuw contract op de korte termijn in de weg staan. De door het Rijksvastgoedbedrijf voorgelegde concept-huurovereenkomst bevat diverse bepalingen, die niet zijn in te passen in de financiële mogelijkheden van het RKD. Beide partijen zijn het er over eens dat ze het met elkaar oneens zijn. Ondanks de meningsverschillen verkennen beide partijen de mogelijkheden voor een oplossing van de situatie. Met ingang van 2018 heeft het RKD haar toezegging gestand gedaan om vooruitlopend op een definitieve oplossing in ieder geval de huurnota's te voldoen. Voor het overige is afgesproken dat het Rijksvastgoedbedrijf een nieuwe concept-overeenkomst zal opstellen.

#### Contracten print- en fotokopieerapparatuur

Per 1 januari 2017 zijn nieuwe contracten afgesloten voor print- en fotokopieerapparatuur, met een looptijd tot 31 december 2020. De jaarlasten bedragen ca. € 4.000.

### Rechten

#### Structurele subsidie OCW

Met ingang van 1 januari 2017 is de nieuwe cultuurnotaperiode inzake de subsidieverstrekking door het Ministerie van OCW van start gegaan. Deze periode beslaat de jaren tot en met 2020. Met ingang van deze nieuwe periode vormt de in 2015 aangenomen Erfgoedwet de wettelijke basis voor het erfgoedbeleid van de overheid; de Erfgoedwet geldt voor onbepaalde tijd tot wederopzegging. Subsidiebeschikking worden voor de periode voor één jaar afgegeven en dienen jaarlijks opnieuw worden aangevraagd.

De Erfgoedwet kent bepalingen voor de financiële vergoeding voor het uitvoeren van de wettelijke taak van erfgoedinstellingen tot de zorg voor het beheer van de collectie. De financiële vergoeding bestaat uit een component voor de huisvestingslasten en een component voor de kosten die worden gemaakt voor het beheer van de collectie. Het RKD heeft in dit kader op 3 oktober 2018 een beschikking van het Ministerie van OCW over 2019 ontvangen ter hoogte van in totaal ruim € 3,683 miljoen, respectievelijk ruim € 2,228 miljoen voor beheersactiviteiten collectie en € ruim 1,455 miljoen als vergoeding voor huisvestingslasten.

Een andere deel van de subsidie over de cultuurnotaperiode 2017-2020 blijft binnen de culturele basisinfrastructuur vallen. Deze activiteiten kunnen wijzigen en zijn vooral gericht op het publiek. De instellingen worden geacht hiervoor vierjaarlijks een plan te maken. Deze plannen worden beoordeeld door de Raad voor cultuur en daarna beslist het Ministerie van OCW over de subsidieverstrekking. Voor dit deel van de subsidie heeft het RKD wel een subsidiebeschikking (ook d.d. 20 september 2016) ontvangen over de vierjaarsperiode van 2017 tot en met 2020, en wel voor een (geïndexeerd) totaalbedrag van ruim € 6,285 miljoen.

#### Legaat Vincenz Brenninkmeijer

In 1999 is door het RKD een legaat toegezegd uit het testament van Vincenz Brenninkmeijer. Dit legaat is in beheer bij Surrey Beheersmaatschappij. Het vruchtgebruik van het legaat ligt bij mevrouw Brenninkmeijer-van Boven. Bij overlijden van mevrouw Brenninkmeijer-van Boven komt dit bedrag aan het RKD toe. Aan het einde van 2018 was de omvang van het legaat € 167.718.



## TOELICHTING OP DE CATEGORIALE EXPLOITATIEREKENING

	2018	Begroting 2018	2017
<b>BATEN</b>			
<b>Directe opbrengsten</b>			
<i>Publieksinkomsten</i>			
Publieksinkomsten binnenland	65.633	56.000	35.483
<b>Totaal publieksinkomsten</b>	<b>65.633</b>	<b>56.000</b>	<b>35.483</b>
<i>Publieksinkomsten binnenland</i>			
- Entreegelden	7.923	6.000	7.564
- Overige publieksinkomsten binnenland	57.710	50.000	27.919
<b>Totaal</b>	<b>65.633</b>	<b>56.000</b>	<b>35.483</b>
<i>Entreegelden</i>			
Het aantal bezoekers aan de studiezalen van het RKD in 2018 bedroeg ca. 3.200 bezoekers. Aangevuld met het aantal bezoekers van een aantal openbare (in-house) activiteiten (zoals lezingen, beoordelingsdagen en rondleidingen; zie prestatieverantwoording) komt het totaal aantal uit op ruim 4.800 bezoekers. Dit aantal ligt hoger dan in 2017 toen dit totaal aantal ca. 4.300 bezoekers bedroeg. Daaronder zijn veel studenten, onder meer van universitaire opleidingen kunstgeschiedenis.			
	2018	Begroting 2018	2017
<i>Sponsorinkomsten</i>			
Sponsoringbijdragen	5.000	30.000	5.000
<b>Totaal sponsorinkomsten</b>	<b>5.000</b>	<b>30.000</b>	<b>5.000</b>
<i>Overige directe inkomsten</i>			
Onderzoekopbrengsten	53.385	120.000	66.446
Foto-opbrengsten	14.786	15.500	16.097
Publicatierechten	6.158	12.000	840
Overige	658	22.500	48.033
<b>Totaal overige directe inkomsten</b>	<b>74.987</b>	<b>170.000</b>	<b>131.416</b>
<b>Indirecte opbrengsten</b>			
Overige indirecte inkomsten	20.000	23.500	12.454
<b>Totaal indirecte opbrengsten</b>	<b>20.000</b>	<b>23.500</b>	<b>12.454</b>
<b>Private middelen</b>			
<i>Private middelen - private fondsen</i>			
- Mellon Foundation - Rembrandtdatabase	160.120		229.763
- VZW Natuurbehoud Pater David - Illuminare	57.059		31.941
- IMAF Foundation - Mondriaan Editieproject	53.299		58.296
- Stichting Gieskes Strijbis - Mondriaan Editieproject	53.299		58.296
- Stichting Dioraphte - Mondriaan Editieproject	51.563		-
- Virtutis Opus - Mondriaan Editieproject	38.672		-
- Stichting Hartenfonds - Mondriaan Editieproject	28.875		-
- Stichting Vincent van Gogh - Van Gogh Worldwide	26.884		7.429
- Stichting Gieskes Strijbis - Leidse Kunstambachten	24.091		18.024
- Prins Bernhard Cultuur Fonds - Mondriaan Editieproject	18.047		-
- J.C.S. Schouffour - Marks on Art	17.839		-
- Stichting Dioraphte - Zilverarchieven	12.836		-
- VSBfonds - Zilverarchieven	12.836		-
- Corning Museum of Glass - Glasarchieven	15.244		7.080
- Fondation Custodia	11.000		11.000
- Stichting Dioraphte - Leidse Kunstambachten	9.127		6.991
- Stichting Cornelis Hofstede de Groot	9.000		8.000
- Prins Bernhard Cultuur Fonds - Leidse Kunstambachten	7.377		5.519
- Stichting Thalatta - Dendrochronologie	6.822		-
- Fonds21 - Geotagging	1.473		21.527
- Prins Bernhard Cultuurfonds - Geotagging	964		14.036
- Diverse private fondsen - Gerson	9.110		12.985
- Diverse private fondsen - Art & Project	748		24.286
- Overige private subsidies en bijdragen	-13.452		2.100
<b>Totaal</b>	<b>612.833</b>	<b>634.967</b>	<b>517.273</b>

**TOELICHTING OP DE CATEGORIALE EXPLOITATIEREKENING****Subsidies**

	2018	Begroting 2018	2017
<b>Structurele subsidie OCW</b>			
Onderdeel Culturele Basisinfrastructuur	1.580.585	1.581.400	1.542.870
Onderdeel Erfgoedwet - Collectiebeheer	2.227.670	2.228.900	2.174.517
Onderdeel Erfgoedwet - Huisvesting	1.444.021	1.445.800	1.247.429
<b>Totaal subsidie OCW</b>	<b>5.252.276</b>	<b>5.256.100</b>	<b>4.964.816</b>

**Structurele subsidie OCW - Algemeen**

Met ingang van de nieuwe subsidieperiode 2017-2020 bestaat de subsidietoezegging van OCW uit drie delen. Allereerst is er de subsidieverlening inzake de culturele basisinfrastructuur voor de periode 2017-2020 op basis van de advisering door de Raad voor Cultuur. Over de gehele subsidieperiode bedraagt deze toezegging op het moment van vaststellen van deze jaarrekening ruim € 6,285 miljoen; voor 2018 bedroeg het toegezegde bedrag bijna € 1,580 miljoen.

Voorts bestaat de subsidieverlening op basis van de Erfgoedwet uit twee delen. Een deel voor de huisvesting en een deel voor het collectiebeheer. Op grond van de aan de Erfgoedwet gekoppelde 'Regeling beheer rijkscollectie en subsidiëring museale instellingen', worden de beide deel-subsidies i.h.k.v. de Erfgoedwet in formele zin jaarlijks toegekend. Voor 2018 bedroegen de toegekende subsidies voor de twee genoemde onderdelen bedragen respectievelijk bijna € 1,455 miljoen en ruim € 2,227 miljoen.

In totaliteit bedroegen de structurele subsidietoezeggingen van OCW over 201 bijna € 5,263 miljoen.

**Structurele subsidie OCW - Erfgoedwet - Huisvesting**

Voor een nadere toelichting op de wijze waarop deze post conform de vereisten van het nieuwe Handboek verantwoording cultuursubsidies - instellingen tot stand is gekomen wordt verwezen naar de toelichting op de post 'Nog te besteden huisvestingssubsidie OCW in de balans.

**Incidentele publieke subsidies**

- OCW - Additionele incidentele subsidie	271.150		197.842
- Metamorfose - Kunsthandelarchieven	78.751		59.360
- Metamorfose - Zilverarchieven	66.647		-
- Mondriaanfonds - Van Gogh Worldwide	46.599		12.878
- Stichting van Gogh Museum - Van Gogh Worldwide	20.972		5.795
- Stichting Van Gogh Museum - Retour de Paris	20.894		23.380
- Stichting DEN - Artists4All	16.354		-
- Stichting Kröller Müller Museum - Van Gogh Worldwide	14.340		3.963
- Mondriaanfonds - Artists4All	8.950		-
- KNAW - Archief Abraham Bredius	4.423		-
- Metamorfose - Bijzonder Kleindrukwerk & Efemera	720		761
- Overige publieke subsidies en bijdragen	239		34.235
<b>Totaal</b>	<b>550.039</b>	<b>989.850</b>	<b>338.214</b>

**OCW - Additionele incidentele subsidie**

Uit 2017 resteerde nog een bedrag van ruim € 542.600 van de in 2015 door OCW additioneel beschikbaar gestelde middelen in verband met Technische Vervangingsinvesteringen en met Veiligheid (kenmerk 896539). Gezien de bijzondere huisvestingsproblematiek van het RKD in het huidige KB-complex en in lijn met overeenkomstige bepalingen uit het nieuwe Handboek inzake niet bestede huisvestingssubsidie (zie bovenstaand) heeft OCW ingestemd met een verruiming ten opzichte van de oorspronkelijke bestedingsdoelinden van deze middelen. In dat kader zijn in 2018 de implementatie- en transitiekosten van de eind 2017 gerealiseerde reorganisatie gedekt uit deze additionele subsidiemiddelen.

**Private middelen - private fondsen / Incidentele publieke subsidies**

De omvang van de externe financiering van projecten (zie de post 'Private middelen - private fondsen' en de post 'Incidentele publieke subsidies') blijft in 2018 achter bij de in de begroting 2018 hiervoor opgenomen bedragen. E.e.a. heeft vooral te maken met het feit dat gedurende 2018 de bij een groot aantal bestaande projecten niet de verwachte voortgang werd gerealiseerd. Hierdoor bleef de omvang van de gerealiseerde bijdragen ook achter bij de begroting. Wel konden in met name de tweede helft van het jaar diverse oude en langlopende projecten afgewikkeld worden. Aangezien bij nader inzien bleek dat we door diverse oorzaken in de beginjaren van deze projecten (te) conservatief waren geweest met het realiseren van bijdragen, konden bij de finale afwikkeling van deze projecten 'inhaal'-opbrengsten realiseert worden.

## TOELICHTING OP DE CATEGORIALE EXPLOITATIEREKENING

## LASTEN

	2018	Begroting 2018	2017
<b>Personeelslasten</b>			
Personeelslasten beheer	899.457	966.938	938.727
Personeelslasten activiteiten	3.479.635	3.150.328	3.280.669
<b>Totaal personeelslasten</b>	<b>4.379.092</b>	<b>4.117.266</b>	<b>4.219.396</b>
<b>Personeelslasten beheer</b>			
Personeelslasten beheer met vast contract	633.572	650.647	522.289
Personeelslasten beheer met tijdelijk contract	20.629		167.577
Beheerslasten ingehuurd personeel	240.477	123.091	241.778
Overige personeelslasten	4.779	193.200	7.083
<b>Totaal personeelslasten beheer</b>	<b>899.457</b>	<b>966.938</b>	<b>938.727</b>
<b>Activiteitenlasten personeel</b>			
Personeelslasten activiteiten met vast contract	2.461.388	2.773.795	2.345.105
Personeelslasten activiteiten met tijdelijk contract	486.917		374.720
Activiteitenlasten ingehuurd personeel	493.290	294.933	530.956
Overige personeelslasten	38.040	81.600	29.888
<b>Totaal personeelslasten activiteiten</b>	<b>3.479.635</b>	<b>3.150.328</b>	<b>3.280.669</b>

Op 31 december 2018 zijn in totaal 54,81 fte's (in 2017, 56,33 fte's) in dienst. Dit betreft een totaal aantal van 65 medewerkers. Hiervan hebben 10,50 fte's (in 2017, 12,33 fte's) een dienstverband voor bepaalde tijd; een aantal van 15 medewerkers.

Met het oog op de Wet Normering Topinkomens, dient het RKD met ingang van 2014 gedetailleerde informatie te verstrekken over de bezoldiging van haar directeur/bestuurder en zakelijk directeur, respectievelijk de heer prof. dr. C.W.M. Stolwijk en mevrouw drs. M.S. Pondman.

Functie	Directeur/bestuurder	
	1-1 t/m 31-12-2018	1-1 t/m 31-12-2017
Duur dienstverband	1,0	1,0
Omvang dienstverband in fte	Nee	Nee
Gewezen topfunctionaris	Ja, echte	Ja, echte
Echte of fictieve dienstbetrekking		
<b>Individueel WNT maximum</b>	<b>187.000</b>	<b>181.000</b>
<b>Bezoldiging</b>		
Beloning	111.480	105.786
Belastbare onkostenvergoeding	6.321	6.141
Beloningen betaalbaar op termijn	22.495	21.927
<b>Subtotaal</b>	<b>140.295</b>	<b>133.854</b>
Onverschuldigd betaald bedrag	-	-
<b>Totaal bezoldiging</b>	<b>140.295</b>	<b>133.854</b>
Functie	Zakelijk directeur	
	1-1 t/m 31-12-2018	1-1 t/m 31-12-2017
Duur dienstverband	1,0	1,0
Omvang dienstverband in fte	Nee	Nee
Gewezen topfunctionaris	Ja, echte	Ja, echte
Echte of fictieve dienstbetrekking		
<b>Individueel WNT maximum</b>	<b>187.000</b>	<b>181.000</b>
<b>Bezoldiging</b>		
Beloning	96.111	93.994
Belastbare onkostenvergoeding	2.750	2.750
Beloningen betaalbaar op termijn	20.177	19.736
<b>Subtotaal</b>	<b>119.038</b>	<b>116.480</b>
Onverschuldigd betaald bedrag	-	-
<b>Totaal bezoldiging</b>	<b>119.038</b>	<b>116.480</b>

Ook de leden van de Raad van Toezicht vallen onder de WNT-regelgeving; de leden van de Raad van Toezicht van het RKD zijn onbezoldigd.

**TOELICHTING OP DE CATEGORIALE EXPLOITATIEREKENING**

*Personeelskosten met vast/tijdelijk contract*

De beheersing van de (structurele) personeelslasten vormde de afgelopen jaren een belangrijke doelstelling in de interne beheersing van de activiteiten van het RKD. Op 1 januari 2018 is de nieuwe organisatie op basis van 'RKD on the Move' gestart inclusief de daarop afgestemde formatie.

Voor wat betreft de personeelslasten beheer liggen de formatieve lasten vrijwel op begroting.

Voor wat betreft de personeelslasten activiteiten liggen de formatieve lasten enigszins boven begroting; e.e.a. wordt met name veroorzaakt doordat binnen de formatie opgenomen vacatures eerder dan begroot zijn ingevuld.

*Lasten ingehuurd personeel*

De hogere kosten voor ingehuurd personeel beheer hebben met name betrekking op de kosten van enkele transitietrajecten. Hiervoor waren weliswaar bedragen begroot; de werkelijke lasten vielen echter hoger uit.

Voor wat betreft de overschrijding van de externe inhuur inzake activiteiten ten opzichte van de begroting is deze met name terug te voeren op het feit dat gedurende 2018 twee leidinggevende functie op basis van externe inhuur waren ingevuld; inmiddels zijn beide functie ingevuld vanuit een dienstverband.

	2018	Begroting 2018	2017
<b>Huisvestingskosten</b>			
Huur	461.253	680.000	462.480
Servicekosten	413.991	-	
Dagelijks onderhoud	10.067	-	32.809
Overige huisvestingskosten	276.526	765.800	317.088
<b>Huisvestingskosten</b>	<b>1.161.837</b>	<b>1.445.800</b>	<b>812.377</b>

De huisvestingslasten worden ten opzichte van de begroting 2018 in totaliteit onderschreden. Voor wat betreft huur en servicekosten zijn inmiddels principe-afspraken met het Rijksvastgoedbedrijf gemaakt, waarbij alleen nog onduidelijkheid/onenigheid bestaat over de wijze van toerekenen van de servicekosten. De overschrijding van deze posten ten opzichte van de begroting betreft vrijwel geheel de naheffing van de servicekosten over 2017. Voor het overige heeft de aanzienlijke onderschrijding van de post 'Overige huisvestingskosten' (net als vorig jaar) te maken met de beperkte voortgang in het huisvestingsdossier; beschikbare budgetten zijn hierdoor niet of nauwelijks aangesproken.

	2018	Begroting 2018	2017
<b>Afschrijvingen</b>			
Afschrijving verbouwingen	3.336	58.000	45.068
Afschrijving inventaris	9.383	56.500	4.654
Afschrijving automatiseringsapparatuur	65.528	42.000	67.769
Overige afschrijvingskosten	-	163.500	
<b>Totaal afschrijvingen</b>	<b>78.247</b>	<b>320.000</b>	<b>117.491</b>

Het achterblijven van de afschrijvingskosten wordt met name veroorzaakt doordat de in de begroting 2018 ingeruimde financiële ruimte voor innovatieve ICT-investeringen vrijwel niet is benut. De hiervoor gemaakte plannen zijn nog niet gerealiseerd.

	2018	Begroting 2018	2017
<b>Overige lasten</b>			
Overige beheerslasten	343.640	352.500	429.146
Overige activiteitenlasten	796.657	1.206.292	496.896
<b>Totaal overige lasten</b>	<b>1.140.297</b>	<b>1.558.792</b>	<b>926.042</b>

	2018	Begroting 2018	2017
<b>Overige beheerslasten</b>			
Kantoorkosten	53.008	89.000	59.270
Automatiseringskosten	71.667	150.000	59.906
Organisatiekosten	218.965	113.500	309.970
<b>Totaal overige beheerslasten</b>	<b>343.640</b>	<b>352.500</b>	<b>429.146</b>

*Organisatiekosten*

De overschrijdingen inzake de post 'Organisatiekosten' hebben met name betrekking op de advieskosten inzake een aantal verbetertraject als gevolg van de implementatie van 'RKD on the Move'; verbetering financiële systemen, statutenwijzigingen, werving Raad van Toezicht-leden, etc. Tevens betreft een deel van de advieskosten de ondersteuning inzake het huisvestingsdossier. Voor een deel zijn deze kosten gedekt door de middelen uit de additionele subsidie OCW.

**TOELICHTING OP DE CATEGORIALE EXPLOITATIEREKENING**

	2018	Begroting 2018	2017
<b>Overige activiteitenlasten</b>			
Materiële lasten collectie- en publieksfunctie			
Collectie-beheer en -behoud	62.826	54.794	59.384
Documentatiekosten	73.190	232.977	92.567
Publicatiekosten	14.496	55.000	23.182
Communicatiekosten	43.284	77.900	30.131
Overige activiteitskosten	417.861	600.621	86.632
Activiteitskosten Codart	185.000	185.000	205.000
<b>Totaal overige activiteitenlasten</b>	<b>796.657</b>	<b>1.206.292</b>	<b>496.896</b>

*Overige activiteitskosten*

Bij het samenstellen van de begroting worden de activiteitskosten van project voor zover mogelijk uitgesplitst in de verschillende kostencategoriën. Daarin slagen we ten tijde van het begrotingsproces maar ten dele, met als gevolg dat de post 'Overige activiteitskosten' gebruikt wordt om toch alle kosten van een project in de begroting op te (kunnen) nemen. Bij de realisatie van de projectkosten, worden deze echter vanuit de administratieve verwerking wel nauwkeuriger aan de juiste kostencategorieën toegerekend.

*Activiteitskosten Codart*

De bijdrage Codart is gebaseerd op een in 2018 afgesloten 'dienstverleningsovereenkomst', waarin een bijdrage van € 185.000 is overeengekomen. De verhoging uit 2017 had een eenmalig karakter.

	2018	Begroting 2018	2017
<b>Rentebaten/-lasten</b>			
Rentebaten	893	5.000	3.399
<b>Totaal rentebaten/-lasten</b>	<b>893</b>	<b>5.000</b>	<b>3.399</b>



**OVERIGE GEGEVENS**

Stichting RKD - Nederlands Instituut voor Kunstgeschiedenis

**OVERIGE GEGEVENS**

**Controleverklaring**

Uitsluitend voor  
identificatie doeleinde  
d.d. 25-03-2019...



**BIJLAGEN**

## PRESTATIEVERANTWOORDING T.B.V. MINISTERIE VAN OCW

	2018		Activiteitenplan OCW		2017	
	Aantal	Aantal deelnemers	Aantal	Aantal deelnemers	Aantal	Aantal deelnemers
<b>ACTIVITEITEN</b>						
<b>OPENBARE ACTIVITEITEN</b>						
Lezingen/RKD Talks	9	580	-	-	7	422
Vitrinentoonstellingen	3	PM	-	-	3	PM
Internationale symposia	6	387	-	-	4	303
Deelname TEFAF	1	PM	-	-	1	PM
Deelname PAN	1	PM	-	-	-	-
Beoordelingsdagen	3	189	-	-	3	192
Rondleidingen	18	427	-	-	14	213
<b>Totaal openbare activiteiten</b>	<b>41</b>	<b>1.583</b>	<b>-</b>	<b>-</b>	<b>32</b>	<b>1.130</b>
<b>BEZOEK WEBSITE</b>						
Aantal bezoeken RKD Explore	1.493.378		-		901.656	
Aantal bezoeken RKD Studies	231.346		-		238.496	
<b>Totaal aantal bezoeken RKD</b>	<b>1.724.724</b>		<b>-</b>		<b>1.140.152</b>	
Aantal unieke bezoekers RKD Explore	976.390		-		511.064	
Aantal unieke bezoekers RKD Studies	PM		-		PM	
<b>Totaal aantal unieke bezoekers RKD</b>	<b>976.390</b>		<b>-</b>		<b>511.064</b>	
Aantal bezochte pagina's RKD Explore	6.335.595		-		5.126.661	
Aantal bezochte pagina's RKD Studies	11.627.269		-		5.489.752	
<b>Totaal aantal bezochte pagina's RKD</b>	<b>17.962.864</b>		<b>-</b>		<b>10.616.413</b>	
Gem. aantal bezoekers/dag RKD Explore	4.091		-		2.470	
Gem. aantal bezoekers/dag RKD Studies	634		-		653	
<b>Totaal gem. aantal bezoekers/dag RKD</b>	<b>4.725</b>		<b>-</b>		<b>3.123</b>	
Gem. aantal bezochte pagina's RKD Explore	4,24		-		5,69	
Gem. aantal bezochte pagina's RKD Studies	50,26		-		23,02	
<b>Totaal gem. aantal bezochte pagina's RKD</b>	<b>10,41</b>		<b>-</b>		<b>9,31</b>	

Voor een nadere specificatie van de bovenstaande openbare activiteiten wordt verwezen naar het bestuursverslag. In het bijzonder naar de onderdeel 'Publiek bereik: Feiten en cijfers' op pagina 19.

Ten tijde van het indienen van de subsidie-aanvraag en het ontvangen van de subsidiebeschikking voor de subsidieperiode 2017-2020 zijn geen nadere kwantitatieve prestatieafspraken overeengekomen. Derhalve zijn geen vergelijkende cijfers ingevuld in de kolom 'Activiteitenplan OCW'.

## AANVULLEND OVERZICHT INZAKE MODEL T.B.V. MINISTERIE VAN OCW

	Collectie- beheer	Algemeen beheer	Totaal 2018
<b>BATEN</b>			
<b>EIGEN INKOMSTEN</b>			
Publieksinkomsten			
- kaartverkoop/entreegelden	7.923		7.923
- overige publieksinkomsten binnenland	57.710		57.710
<b>Totaal publieksinkomsten</b>	<b>65.633</b>	-	<b>65.633</b>
Overige directe inkomsten			
- sponsorinkomsten	5.000		5.000
- overige directe inkomsten	74.987		74.987
<b>Totaal overige directe inkomsten</b>	<b>79.987</b>	-	<b>79.987</b>
<b>Totaal directe inkomsten</b>	<b>145.620</b>	-	<b>145.620</b>
Bijdragen uit private middelen			
Indirecte inkomsten	20.000		20.000
Bijdragen uit private middelen			-
- private middelen - private fondsen	612.833		612.833
<b>Totaal bijdragen uit private middelen</b>	<b>632.833</b>	-	<b>632.833</b>
<b>TOTAAL EIGEN INKOMSTEN</b>	<b>778.453</b>	-	<b>778.453</b>
<b>SUBSIDIES</b>			
Structurele subsidie OCW			
- onderdeel Culturele Basisinfrastructuur	1.580.585		1.580.585
- onderdeel Erfgoedwet - Collectiebeheer	2.227.670		2.227.670
- onderdeel Erfgoedwet - Huisvesting	256.369	1.187.652	1.444.021
<b>Totaal structurele subsidie OCW</b>	<b>4.064.624</b>	<b>1.187.652</b>	<b>5.252.276</b>
Incidentele publieke subsidies			
- incidentele publieke subsidies	550.039		550.039
<b>Totaal incidentele publieke subsidies</b>	<b>550.039</b>	-	<b>550.039</b>
<b>TOTAAL SUBSIDIES</b>	<b>4.614.663</b>	<b>1.187.652</b>	<b>5.802.315</b>
<b>TOTALE BATEN</b>	<b>5.393.116</b>	<b>1.187.652</b>	<b>6.580.768</b>
<b>LASTEN</b>			
Personeelslasten	3.479.635	899.457	4.379.092
Huisvestingslasten	-	1.161.837	1.161.837
Afschrijvingen	-	78.247	78.247
Overige lasten	796.657	343.640	1.140.296
<b>TOTALE LASTEN</b>	<b>4.276.292</b>	<b>2.483.181</b>	<b>6.759.473</b>
<b>SALDO UIT GEWONE BEDRIJFSVOERING</b>	<b>1.116.824</b>	<b>-1.295.529</b>	<b>-178.705</b>
Rentebaten/-lasten	-	893	893
<b>EXPLOITATIERESULTAAT</b>	<b>1.116.824</b>	<b>-1.294.636</b>	<b>-177.812</b>
<b>TOEREKENING inzake ALGEMEEN BEHEER</b>	<b>-1.294.636</b>	<b>1.294.636</b>	<b>-</b>
<b>EXPLOITATIERESULTAAT na toerekening</b>	<b>-177.812</b>	<b>-</b>	<b>-177.812</b>







# CONCLUDE

ACCOUNTANTS &  
BELASTINGADVISEURS

RKD-Nederland Instituut voor Kunstgeschiedenis  
Ter attentie van Het Bestuur  
P/a de heer Dr. C.W.M. Stolwijk  
Postbus 90418  
2509 LK Den Haag

Utrecht, 27 maart 2018

**Kenmerk:** 20222/RKD/18/01

**Onderwerp:** Controleverklaring RKD-Nederland Instituut voor Kunstgeschiedenis

Geacht bestuur,

Hierbij ontvangt u het gewaarmerkte exemplaar van de jaarstukken 2018, voorzien van onze controleverklaring d.d. 26 maart 2019.

Wij bevestigen u akkoord te gaan met het opnemen van deze verklaring in exemplaren van de jaarstukken 2018, die overeenkomen met het bijgevoegde gewaarmerkte exemplaar.

Wij bevestigen u ermee akkoord te gaan dat het afschrift van onze controleverklaring, zoals opgenomen in de Overige gegevens van bijgaande - door ons gewaarmerkte - stukken, wordt openbaar gemaakt, mits de opgemaakte jaarrekening ongewijzigd wordt vastgesteld door Het Bestuur van de stichting. Openbaarmaking van de controleverklaring is slechts toegestaan tezamen met deze jaarrekening. Indien u deze jaarstukken en de verklaring opneemt op Internet, dient u te waarborgen dat de jaarstukken goed zijn afgescheiden van andere informatie op de Internetsite. Afscheiding kan bijvoorbeeld plaatsvinden door de jaarstukken in niet-bewerkbare vorm als een afzonderlijk bestand op te nemen of door een waarschuwing op te nemen indien de lezer de jaarstukken verlaat ("u verlaat de beveiligde, door de accountant gecontroleerde jaarrekening").

Overigens wijzen wij erop dat, indien tot het bestuur omstandigheden blijken die aanpassing van de jaarrekening noodzakelijk maken onze bovengenoemde toestemming in die situatie vervalt.

Indien u nog vragen heeft dan horen wij het uiteraard graag van u.

Hoogachtend,

Conclude Accountants

drs. J.E. ten Hoor RA



Aan: het bestuur en de raad van toezicht van Stichting RKD-Nederlands Instituut voor Kunstgeschiedenis

## **CONTROLEVERKLARING VAN DE ONAFHANKELIJKE ACCOUNTANT**

### **A. Verklaring over de in het jaarverslag opgenomen jaarrekening 2018**

#### ***Ons oordeel***

Wij hebben de jaarrekening 2018 van Stichting RKD-Nederlands Instituut voor Kunstgeschiedenis te 's-Gravenhage gecontroleerd.

Naar ons oordeel:

- geeft de in dit jaarverslag opgenomen jaarrekening een getrouw beeld van de grootte en de samenstelling van het vermogen van Stichting RKD-Nederlands Instituut voor Kunstgeschiedenis op 31 december 2018 en van het resultaat over 2018 in overeenstemming met Titel 9 Boek 2 BW, de in Nederland geldende RJ-Richtlijn 640 Organisaties zonder winststreven en het Handboek verantwoording cultuursubsidies Instellingen subsidieperiode 2017-2020;
- zijn de in de jaarrekening verantwoorde baten en lasten alsmede de balansmutaties over 2018 in alle van materieel belang zijnde aspecten rechtmatig tot stand gekomen in overeenstemming met de in de relevante wet- en regelgeving opgenomen bepalingen, zoals opgenomen in de subsidiebeschikking en het Handboek verantwoording cultuursubsidies Instellingen subsidieperiode 2017-2020.

De jaarrekening bestaat uit:

1. de balans per 31 december 2018;
2. de staat van baten en lasten over 2018; en
3. de toelichting met een overzicht van de gehanteerde grondslagen voor financiële verslaggeving en andere toelichtingen.

#### ***De basis voor ons oordeel***

Wij hebben onze controle uitgevoerd volgens het Nederlands recht, waaronder ook de Nederlandse controlestandaarden vallen en het Accountantsprotocol cultuursubsidies instellingen 2017-2020. Onze verantwoordelijkheden op grond hiervan zijn beschreven in de sectie 'Onze verantwoordelijkheden voor de controle van de jaarrekening'.

Wij zijn onafhankelijk van Stichting RKD-Nederlands Instituut voor Kunstgeschiedenis zoals vereist in de Verordening inzake de onafhankelijkheid van accountants bij assurance-opdrachten (ViO) en andere voor de opdracht relevante onafhankelijkheidsregels in Nederland. Verder hebben wij voldaan aan de Verordening gedrags- en beroepsregels accountants (VGBA).

Wij vinden dat de door ons verkregen controle-informatie voldoende en geschikt is als basis voor ons oordeel.

Wij zijn door de raad van toezicht op 19 september 2017 benoemd als accountant van Stichting RKD-Nederlands Instituut voor Kunstgeschiedenis vanaf de controle van het boekjaar 2017 en zijn sinds die datum tot op heden de externe accountant.



## **B. Verklaring over de in het jaarverslag opgenomen andere informatie**

Naast de jaarrekening en onze controleverklaring daarbij, omvat het jaarverslag andere informatie, die bestaat uit:

- het bestuursverslag;
- de overige gegevens.

Op grond van onderstaande werkzaamheden zijn wij van mening dat de andere informatie;

- met de jaarrekening verenigbaar is en geen materiële afwijkingen bevat;
- alle informatie bevat die op grond van Titel 9 Boek 2 BW, RJ-Richtlijn 640 en het Handboek verantwoording cultuursubsidies Instellingen subsidieperiode 2017-2020 is vereist.

Wij hebben de andere informatie gelezen en hebben op basis van onze kennis en ons begrip, verkregen vanuit de controle of anderszins, overwogen of de andere informatie materiële afwijkingen bevat.

Met onze werkzaamheden hebben wij voldaan aan de vereisten in het Accountantsprotocol cultuursubsidies Instellingen 2017-2020 en de Nederlandse Standaard 720. Deze werkzaamheden hebben niet dezelfde diepgang als onze controlewerkzaamheden bij de jaarrekening.

Het bestuur is verantwoordelijk voor het opstellen van de andere informatie, waaronder het bestuursverslag en de overige gegevens in overeenstemming met Titel 9 Boek 2 BW, RJ-Richtlijn 640 en het Handboek verantwoording cultuursubsidies Instellingen subsidieperiode 2017-2020.

## **C. Beschrijving van verantwoordelijkheden met betrekking tot de jaarrekening**

### ***Verantwoordelijkheden van het bestuur en de raad van toezicht voor de jaarrekening***

Het bestuur is verantwoordelijk voor het opmaken en getrouw weergeven van de jaarrekening in overeenstemming met Titel 9 Boek 2 BW, de in Nederland geldende RJ-Richtlijn 640 Organisaties zonder winststreven en het Handboek verantwoording cultuursubsidies Instellingen subsidieperiode 2017-2020. Het bestuur is ook verantwoordelijk voor het rechtmatig tot stand komen van de in de jaarrekening verantwoorde baten en lasten alsmede de balansmutaties, in overeenstemming met de in de relevante wet- en regelgeving opgenomen bepalingen, zoals opgenomen in de subsidiebeschikking en het Handboek verantwoording cultuursubsidies Instellingen subsidieperiode 2017-2020.

In dit kader is het bestuur verantwoordelijk voor een zodanige interne beheersing die het bestuur noodzakelijk acht om het opmaken van de jaarrekening en de naleving van die relevante wet- en regelgeving mogelijk te maken zonder afwijkingen van materieel belang als gevolg van fouten of fraude.

Bij het opmaken van de jaarrekening moet het bestuur afwegen of de organisatie in staat is om haar werkzaamheden in continuïteit voort te zetten. Op grond van genoemde verslaggevingsstelsels moet het bestuur de jaarrekening opmaken op basis van de continuïteitsveronderstelling, tenzij het bestuur het voornemen heeft om de instelling te liquideren of de activiteiten te beëindigen of als beëindiging het enige







realistische alternatief is. Het bestuur moet gebeurtenissen en omstandigheden waardoor gerede twijfel zou kunnen bestaan of de organisatie haar activiteiten in continuïteit kan voortzetten, toelichten in de jaarrekening.

De raad van toezicht is verantwoordelijk voor het uitvoeren van toezicht op het proces van financiële verslaggeving van de instelling.

### **Onze verantwoordelijkheden voor de controle van de jaarrekening**

Onze verantwoordelijkheid is het zodanig plannen en uitvoeren van een controleopdracht dat wij daarmee voldoende en geschikte controle-informatie verkrijgen voor het door ons af te geven oordeel.

Onze controle is uitgevoerd met een hoge mate maar geen absolute mate van zekerheid waardoor het mogelijk is dat wij tijdens onze controle niet alle materiële fouten en fraude ontdekken.

Afwijkingen kunnen ontstaan als gevolg van fraude of fouten en zijn materieel indien redelijkerwijs kan worden verwacht dat deze, afzonderlijk of gezamenlijk, van invloed kunnen zijn op de economische beslissingen die gebruikers op basis van deze jaarrekening nemen. De materialiteit beïnvloedt de aard, timing en omvang van onze controlewerkzaamheden en de evaluatie van het effect van onderkende afwijkingen op ons oordeel.

Wij hebben deze accountantscontrole professioneel kritisch uitgevoerd en hebben waar relevant professionele oordeelsvorming toegepast in overeenstemming met de Nederlandse controlestandaarden, het Accountantsprotocol cultuursubsidies en instellingen 2017-2020, ethische voorschriften en de onafhankelijkheidseisen. Onze controle bestond onder andere uit:

- het identificeren en inschatten van de risico's dat de jaarrekening afwijkingen van materieel belang bevat als gevolg van fouten of fraude, dan wel het niet rechtmatig tot stand komen van baten en lasten alsmede de balansmutaties, het in reactie op deze risico's bepalen en uitvoeren van controlewerkzaamheden en het verkrijgen van controle-informatie die voldoende en geschikt is als basis voor ons oordeel. Bij fraude is het risico dat een afwijking van materieel belang niet ontdekt wordt groter dan bij fouten. Bij fraude kan sprake zijn van samenspanning, valsheid in geschrifte, het opzettelijk nalaten transacties vast te leggen, het opzettelijk verkeerd voorstellen van zaken of het doorbreken van de interne beheersing;
- het verkrijgen van inzicht in de interne beheersing die relevant is voor de controle met als doel controlewerkzaamheden te selecteren die passend zijn in de omstandigheden. Deze werkzaamheden hebben niet als doel om een oordeel uit te spreken over de effectiviteit van de interne beheersing van de entiteit;
- het evalueren van de geschiktheid van de gebruikte grondslagen voor financiële verslaggeving, de gebruikte financiële rechtmatigheidscriteria en het evalueren van de redelijkheid van schattingen door het bestuur en de toelichtingen die daarover in de jaarrekening staan;
- het vaststellen dat de door het bestuur gehanteerde continuïteitsveronderstelling aanvaardbaar is. Tevens het op basis van de verkregen controle-informatie vaststellen of er gebeurtenissen en omstandigheden zijn waardoor gerede twijfel zou kunnen bestaan of de onderneming haar bedrijfsactiviteiten in continuïteit kan voortzetten. Als wij concluderen dat er een onzekerheid van materieel belang bestaat, zijn wij verplicht om aandacht in onze controleverklaring te vestigen op de relevante gerelateerde toelichtingen in de jaarrekening. Als de toelichtingen inadequaat zijn, moeten wij onze verklaring aanpassen. Onze conclusies zijn gebaseerd op de controle-informatie die verkregen is tot de datum van onze controleverklaring. Toekomstige





# CONCLUDE

ACCOUNTANTS &  
BELASTINGADVISEURS

gebeurtenissen of omstandigheden kunnen er echter toe leiden dat een onderneming haar continuïteit niet langer kan handhaven;

- het evalueren van de presentatie, structuur en inhoud van de jaarrekening en de daarin opgenomen toelichtingen; en
- het evalueren of de jaarrekening een getrouw beeld geeft van de onderliggende transacties en gebeurtenissen en of de in de jaarrekening verantwoorde baten en lasten alsmede de balansmutaties in alle van materieel belang zijn aspecten rechtmatig tot stand zijn gekomen.

Wij communiceren met de raad van toezicht onder andere over de geplande reikwijdte en timing van de controle en over de significante bevindingen die uit onze controle naar voren zijn gekomen, waaronder eventuele significante tekortkomingen in de interne beheersing.

Utrecht, 26 maart 2019

Conclude Accountants BV

drs. J.E. ten Hoor RA

